

WÓJT GMINY SANOK

PROGNOZA
ODDZIAŁYWANIA NA ŚRODOWISKO

***Jedenastej Zmiany Studium Uwarunkowań i Kierunków
Zagospodarowania Przestrzennego, terenu położonego w gminie
Sanok***

.: OPRACOWANIE

PUCHYR
ARCHITEKCI

inż. Małgorzata Puchyr


URBANPROJECT
ARCHITECTURE

mgr inż. arch. Agnieszka Puchyr

mgr inż. arch. Maciej Jamroży

Wg stanu prawnego na dzień przedłożenia projektu
Jedenastej Zmiany Studium do uzgodnień.

Niniejsza Prognoza była wyłożona do publicznego wglądu
w siedzibie Urzędu Gminy Sanok wraz z projektem Jedenastej Zmiany Studium Uwarunkowań i
Kierunków Zagospodarowania Przestrzennego terenu położonego w Gminie Sanok

w dniach od do

SANOK 2014

SPIS TREŚCI OPRACOWANIA

	Nr strony
1. Informacje podstawowe	4-10
1.1 Podstawa opracowania.	4
1.2 Informacje o zawartości, głównych celach projektowanego dokumentu oraz jego powiązaniach z innymi dokumentami.	4
1.3 Informacje o metodach zastosowanych przy sporządzeniu prognozy.	7
1.4 Propozycje dotyczące przewidywanych metod analizy skutków realizacji postanowień projektowanego dokumentu oraz częstotliwości jej przeprowadzenia.	8
1.5 Informacje o możliwym transgranicznym oddziaływaniu na środowisko.	10
2. Określenie, analiza i ocena istniejącego stanu środowiska oraz potencjalnych zmian tego stanu, w przypadku braku realizacji projektowanego dokumentu	10-11
2.1. Dotychczasowy sposób zagospodarowania terenu.	10
2.2. Planowany sposób zagospodarowania terenu.	10
2.3 Zmiany w środowisku, w przypadku braku realizacji ustaleń Jedenastej Zmiany Studium. Wariant polegający na niepodjęciu przedsięwzięcia.	11
2.4 Wariant polegający na podjęciu przedsięwzięcia w innym zakresie.	11
3. Stan środowiska na obszarach objętych przewidywanym znaczącym oddziaływaniem.	11-13
4. Istniejące problemy ochrony środowiska istotne z punktu widzenia realizacji projektowanego dokumentu, w szczególności dotyczące obszarów podlegających ochronie na podstawie ustawy z dnia 16 kwietnia 2004r, o ochronie przyrody.	14-17
5. Analiza i ocena celów ochrony środowiska ustanowionych na szczeblu międzynarodowym, wspólnotowym i krajowym, istotnych z punktu widzenia projektowanego dokumentu, oraz sposobów w jakich te cele i inne problemy środowiska zostały uwzględnione podczas opracowywania dokumentu.	18-19
6. Przewidywane znaczące oddziaływanie, w tym oddziaływanie bezpośrednie, pośrednie, wtórne, skumulowane, krótkoterminowe, średnioterminowe i długoterminowe, stałe i chwilowe oraz pozytywne i negatywne, na cele i przedmiot ochrony obszaru Natura 2000 oraz integralność tego obszaru, a także na środowisko, a w szczególności: różnorodność biologiczną, ludzi, zwierzęta rośliny wodę, powietrze, powierzchnię ziemi, krajobraz klimat, zasoby naturalne, zabytki, dobra materialne, z uwzględnieniem zależności między tymi elementami środowiska i między oddziaływaniami na te elementy .	19-21

7.0 Rozwiązania mające na celu zapobieganie, ograniczanie lub kompensację przyrodniczą negatywnych oddziaływań na środowisko, mogących być rezultatem realizacji w projekcie Jedenastej Zmiany Studium Uwarunkowań i Kierunków Zagospodarowania Przestrzennego, w szczególności na cele i przedmiot ochrony obszaru Natura 2000 oraz integralność tego obszaru.	21-25
7.1 W zakresie ochrony wód podziemnych i powierzchniowych.	21
7.2 W zakresie ochrony powierzchni ziemi, gleby, krajobrazu.	22
7.3 W zakresie ochrony powietrza atmosferycznego.	23
7.4 W zakresie ochrony przed hałasem, wibracjami, elektroenergetycznym promieniowaniem niejonizującym oraz ryzykiem wystąpienia poważnych awarii.	23
7.5 W zakresie ochrony przed powodzią.	25
7.6.W zakresie obszarów osuwiskowych.	25
7.7 W zakresie ochrony świata roślinnego i zwierzęcego.	25
8.0 Rozwiązania alternatywne do rozwiązań zawartych w projekcie Jedenastej Zmiany Studium wraz z uzasadnieniem ich wyboru oraz opis metod dokonywania oceny prowadzącej do tego wyboru albo wyjaśnienie braku rozwiązań alternatywnych, w tym wskazania napotkanych trudności wynikających z niedostatków techniki lub luk we współczesnej wiedzy.	26-27
9.0. Analiza zgodności Jedenastej Zmiany Studium z kierunkami zagospodarowania przestrzennego określonymi w obowiązującym Studium uwarunkowań i kierunków zagospodarowania przestrzennego Gminy Sanok, w zakresie wskazanych w nich: przebiegu powiązań przyrodniczych, ciągów i korytarzy ekologicznych.	27-28
10. Streszczenie w języku niespecjalistycznym	28-31
11. Załączniki	32-35
▪ Uchwała NR XXVIII/242/2013 Rady Gminy Sanok z dnia 25 marca 2013r, w sprawie przystąpienia do sporządzenia Jedenastej Zmiany Studium Uwarunkowań i Kierunków Zagospodarowania Przestrzennego Gminy Sanok	32
▪ Załącznik Graficzny do Uchwały w sprawie uchwalenia Jedenastej Zmiany Studium Uwarunkowań i Kierunków Zagospodarowania Przestrzennego Gminy Sanok	33
▪ Rysunek Uwarunkowań z wyróżnieniem obszaru objętego Jedenastą Zmianą Studium Uwarunkowań i Kierunków Zagospodarowania Przestrzennego Gminy Sanok	34
▪ Dokumentacja Fotograficzna	35
▪ Jednolite części wód powierzchniowych.	
▪ Jednolite części wód podziemnych.	

1. INFORMACJE PODSTAWOWE

1.1. Podstawa opracowania

Podstawą opracowania niniejszej prognozy jest:

- Ustawa z dnia 27 marca 2003r, o planowaniu i zagospodarowaniu przestrzennym /Dz.U. z 2012r poz. 647 z późn. zm./
- Ustawa z dnia 27 kwietnia 2001r, Prawo Ochrony Środowiska /j.t. z 2013r, dz. U. poz. 1232, z późn. zm./
- Ustawa z dnia 3 października 2008r, o udostępnianiu informacji o środowisku i jego ochronie, udziale społeczeństwa w ochronie środowiska oraz o ocenach oddziaływania na środowisko /j.t. z 2013r, Dz. U. poz. 1235, z późn.zm./

Niniejsza Prognoza została opracowana w oparciu o istniejący stan prawny na dzień przedłożenia Jedenastej Zmiany Studium Uwarunkowań i Kierunków Zagospodarowania Przestrzennego Gminy Sanok do uzgodnień.

1.2. Informacje o zawartości, głównych celach projektowanego dokumentu oraz jego powiązaniach z innymi dokumentami

Prognoza opracowana została do projektu Jedenastej Zmiany Studium Uwarunkowań i Kierunków Zagospodarowania Przestrzennego Gminy Sanok, na potrzeby utworzenia terenów usługowych wraz z infrastrukturą towarzyszącą na terenie Gminy Sanok w miejscowości Czerteż, jako funkcji podstawowej oraz obiektów gospodarczych, magazynów, wiat itp. wraz z obiektami towarzyszącej infrastruktury technicznej, jako funkcji uzupełniającej.

Teren objęty Jedenastą Zmiana Studium Uwarunkowań i Kierunków Zagospodarowania Przestrzennego położony jest na gruntach użytkowanych rolniczo klasy RIIb, RIVa.



Podstawowa dotychczasowa funkcja terenu - grunty rolne klasy RIIIb i RIVa. Łączna powierzchnia terenu Jedenastej Zmiany Studium około 2,0ha. Teren przekształcony zostanie przeznaczony na potrzeby zabudowy usługowej wraz z infrastrukturą towarzyszącą.

Opracowanie omawianej Jedenastej Zmiany Studium Uwarunkowań i Kierunków Zagospodarowania Przestrzennego Gminy Sanok wynika z faktu, iż planowana budowa obiektów usługowych na terenie gruntów klas chronionych III klasy wymaga uzyskania zgody na zmianę przeznaczenia na cele nierolnicze i nieleśne. Realizacja przedsięwzięcia wymagać będzie zmiany przeznaczenia gruntów rolnych na cele nierolnicze zgodnie z art. 7 ustawy o ochronie gruntów rolnych i leśnych. Zmiany przeznaczenia gruntów rolnych na cele nierolnicze i nieleśne dokonuje się z trybie opracowania miejscowego planu zagospodarowania przestrzennego, o którym mowa w ustawie o planowaniu i zagospodarowaniu przestrzennym.

W obowiązującym Studium tereny które obejmuje niniejsze opracowanie przeznaczone są częściowo na cele rolnicze, częściowo są to obszary wielofunkcyjne preferowane dla rozwoju usług o znaczeniu ponadlokalnym i lokalnym.

W obowiązującym Studium tereny wielofunkcyjne preferowane dla rozwoju usług o znaczeniu ponadlokalnym i lokalnym nie pokrywają całego obszaru działek objętych planowanym zainwestowaniem, dlatego zachodzi potrzeba aby ujednoczyć przeznaczenie terenów. W związku z powyższym, zostaje przeprowadzona procedura Jedenastej Zmiany Studium Uwarunkowań i Kierunków Zagospodarowania Przestrzennego Gminy Sanok w zakresie wynikającym z dostosowania ustaleń zmienionego studium do ustaleń objętych planowanym Miejscowym Planem Zagospodarowania Przestrzennego, o nazwie „Czerież-1/2013”.

Celem Jedenastej Zmiany Studium Uwarunkowań i Kierunków Zagospodarowania Przestrzennego Gminy Sanok jest stworzenie możliwości lokalizacji obiektów usługowych, jako funkcji podstawowej oraz obiektów gospodarczych, magazynów, wiat itp. wraz z obiektami towarzyszącej infrastruktury technicznej, jako funkcji uzupełniającej.

Wójt Gminy Sanok po dokonaniu analizy istniejących uwarunkowań przestrzennych, zapisów obowiązującego Studium Uwarunkowań i Kierunków Zagospodarowania Przestrzennego Gminy, Miejscowego Planu Ogólnego Zagospodarowania Przestrzennego Gminy Sanok ważnego do 31.12.2002r, jak również Strategii rozwoju Gminy Sanok postanowił przystąpić do opracowania Jedenastej Zmiany Studium, w granicach niezbędnych do realizacji omawianej inwestycji polegającej na rozszerzeniu terenów wielofunkcyjnych preferowanych dla rozwoju usług o znaczeniu ponadlokalnym i lokalnym o teren rozmieszczenia obiektów usługowych.

Uwzględniając wymogi przepisu art. 20 ustawy o planowaniu i zagospodarowaniu przestrzennym które stanowią, iż ustalenia planu miejscowego nie mogą naruszać ustaleń Studium uwarunkowań, zaistniała konieczność dokonania Jedenastej Zmiany Studium Uwarunkowań i Kierunków Zagospodarowania Przestrzennego Gminy Sanok, aby opracować Miejscowy Plan Zagospodarowania Przestrzennego dla terenów przeznaczonych pod zabudowę usługową.

Podstawą do sporządzenia Jedenastej Zmiany Studium jest Uchwała Nr XXVIII/242/2013 Rady Gminy Sanok z dnia 25 marca 2013r, w sprawie przystąpienia do sporządzenia Jedenastej Zmiany Studium Uwarunkowań i Kierunków Zagospodarowania Przestrzennego Gminy Sanok. Prognoza oddziaływania na środowisko jest jednym z opracowań dołączonych do dokumentacji planistycznej.

Prognoza niniejsza zawiera ustalenia w zakresie ochrony środowiska, które będą miały bezpośredni wpływ na decyzję Rady Gminy Sanok, w sprawie przyjęcia bądź odrzucenia ewentualnych uwag i wniosków do projektu Jedenastej Zmiany Studium Uwarunkowań i Kierunków Zagospodarowania Przestrzennego Gminy Sanok, a dotyczących zagadnień ochrony środowiska i zdrowia ludzi, a pośrednio także na decyzje w sprawie późniejszego uchwalenia Jedenastej Zmiany Studium oraz w dalszej perspektywie uchwalenia Miejscowego Planu Zagospodarowania Przestrzennego, o nazwie „Czerzeż-1/2013”.

Celem opracowania prognozy, jest określenie, analiza i ocena:

- istniejącego stanu środowiska oraz potencjalnych zmian tego stanu, w przypadku braku realizacji projektowanego dokumentu tj. projektu Jedenastej Zmiany Studium Uwarunkowań i Kierunków Zagospodarowania Przestrzennego Gminy Sanok,
- stanu środowiska na obszarach objętych przewidywanym znaczącym oddziaływaniem,
- istniejących problemów ochrony środowiska istotnych z punktu widzenia realizacji projektowanego dokumentu, w szczególności dotyczących obszarów podlegających ochronie na podstawie ustawy z dnia 16 kwietnia 2004r, o ochronie przyrody,
- celów ochrony środowiska ustanowionych na szczeblu międzynarodowym wspólnotowym i krajowym, istotnych z punktu widzenia projektowanego dokumentu, oraz sposobów w jakich te cele i inne problemy środowiska zostały uwzględnione podczas opracowywania dokumentu,
- przewidywanego znaczącego oddziaływania, w tym oddziaływania bezpośredniego, pośredniego, wtórnego, skumulowanego krótkoterminowego, średnioterminowego i długoterminowego, stałego i chwilowego oraz pozytywnego i negatywnego, na cele i przedmiot ochrony obszaru Natura 2000 oraz integralność tego obszaru, a także na środowisko, a w szczególności: różnorodność biologiczną, ludzi, zwierzęta rośliny wodę, powietrze, powierzchnię ziemi, krajobraz klimat, zasoby naturalne, zabytki, dobra materialne, z uwzględnieniem zależności między tymi elementami środowiska i między oddziaływaniami na te elementy.

Niniejsza prognoza opracowywana była równocześnie z projektem Jedenastej Zmiany Studium Uwarunkowań i Kierunków Zagospodarowania Przestrzennego Gminy Sanok, dzięki czemu na bieżąco prowadzona była weryfikacja ustaleń Jedenastej Zmiany Studium, mających wpływ na zdrowie ludzi i środowisko przyrodnicze. Wprowadzono bowiem takie ustalenia w projekcie Jedenastej Zmiany Studium, które wyeliminują jakiegokolwiek niekorzystne wzajemne oddziaływanie.

Prognoza jest wykładana do publicznego wglądu razem z projektem Jedenastej Zmiany Studium Uwarunkowań i Kierunków Zagospodarowania Przestrzennego Gminy Sanok, dając tym samym możliwość szczegółowego poinformowania zainteresowane podmioty zagospodarowania przestrzennego, o skutkach wpływu ustaleń projektu dokumentu, na

poszczególne elementy środowiska i zdrowia ludzi, jeszcze na etapie dochodzenia do ostatecznych rozstrzygnięć prawnych.

W trakcie wyłożenia do publicznego wglądu projektu Jedenastej Zmiany Studium Uwarunkowań i Kierunków Zagospodarowania Przestrzennego Gminy Sanok wraz z prognozą oddziaływania na środowisko istnieje możliwość zapoznania się z jej treścią w ramach postępowania z udziałem społeczeństwa i złożenia wniosków lub uwag do projektu dokumentu, w oparciu o istniejący stan prawny i wiedzę techniczną.

Ewentualne wnioski, o ile są zasadne będą przedmiotem dalszej analizy. Jeżeli są bezzasadne, podlegają odrzuceniu przez organ odpowiedzialny za opracowanie dokumentu, w tym przypadku Wójta Gminy Sanok, o czym stanowią odrębne przepisy prawne.

Prognoza jest również dostępna organom uzgadniającym i opiniującym projekt Jedenastej Zmiany Studium Uwarunkowań i Kierunków Zagospodarowania Przestrzennego Gminy Sanok, na etapie poprzedzającym wyłożenie do publicznego wglądu projektu planu.

Prognoza jest pomocna przy podejmowaniu przez Radę Gminy Sanok uchwały, w sprawie uchwalenia Jedenastej Zmiany Studium Uwarunkowań i Kierunków Zagospodarowania Przestrzennego Gminy Sanok.

Prognoza została opracowana między innymi w oparciu o wizję w terenie, analizę urbanistyczną, opracowanie fizjografii podstawowej oraz obowiązujące Studium Uwarunkowań i Kierunków Zagospodarowania Przestrzennego Gminy, jak też wiedzę techniczną, w kontekście wymogów prawnych na szczeblu międzynarodowym, wspólnotowym i krajowym.

1.3. Informacje o metodach zastosowanych przy sporządzeniu prognozy

Merytoryczny zakres opracowania prognozy regulują przepisy cyt. na wstępie ustawy z dnia 3 października 2008r, o udostępnianiu informacji o środowisku i jego ochronie, udziale społeczeństwa w ochronie środowiska oraz o ocenach oddziaływania na środowisko (j.t. z 2013r, Dz. U. poz. 1235, z późn.zm.).

Prognoza opracowana została w formie pisemnej, na podstawie analizy dostępnych dokumentów źródłowych, dokumentacji, przepisów prawnych, po dokonanej wizji w terenie, w odniesieniu do przedmiotu opracowania Jedenastej Zmiany Studium Uwarunkowań i Kierunków Zagospodarowania Przestrzennego Gminy Sanok. Zatem dokumentacja ta została opracowana w sposób analityczny, uwzględniający wiedzę techniczną.

Prognoza wskazuje również na niezbędne rozwiązania techniczne i organizacyjne, które ograniczą do norm dopuszczalnych wszelkie działania niekorzystne dla środowiska i zdrowia ludzi, które mogłyby wynikać z realizacji ustaleń zawartych w ustaleniach Jedenastej Zmiany Studium Uwarunkowań i Kierunków Zagospodarowania Przestrzennego Gminy Sanok.

Sporządzając prognozę, została dokonana analiza terenu pod kątem wytypowania potencjalnych obszarów konfliktów przyrodniczo-przestrzennych, w których mogą wystąpić stanowiska gatunków chronionych oraz siedlisk przyrodniczych. Szczegółowo

przeanalizowano stopień wpływu planowanej budowy obiektów usługowych na tereny gruntów rolnych wysokich klas – RIIIb oraz klasy RIVa. Przy określaniu wymagań ekologicznych oraz minimalizacji skutków zagrożeń dla poszczególnych gatunków i siedlisk korzystano z „Poradników ochrony siedlisk i gatunków – przewodnik metodyczny” (wyd. Minister Środowiska).

Do opracowania prognozy wykorzystane zostały następujące materiały:

- Miejscowy Plan Ogólny Zagospodarowania Przestrzennego Gminy Sanok, ważny do 31.12.2002r.
- Materiały robocze: roboczy projekt Jedenastej Zmiany Studium Uwarunkowań i Kierunków Zagospodarowania Przestrzennego Gminy Sanok tj. część graficzna w skali 1:10 000 oraz opisowa w formie projektu uchwały, w sprawie uchwalenia Jedenastej Zmiany Studium.
- Raport WIOŚ w Rzeszowie "Stan środowiska w woj. podkarpackim"- Rzeszów 2013.
- Opracowanie Ekofizjograficzne podstawowe.
- Literatura fachowa.
- Obowiązujące przepisy prawne.

1.4. Propozycje dotyczące przewidywanych metod analizy skutków realizacji postanowień projektowanego dokumentu oraz częstotliwości jej przeprowadzenia

Ze względu na lokalizację i zakres uciążliwości spowodowany realizacją przedsięwzięcia, należy przyjąć, iż najkorzystniejszą metodą analizy skutków realizacji projektu Jedenastej Zmiany Studium Uwarunkowań i Kierunków Zagospodarowania Przestrzennego Gminy Sanok jest metoda porównawcza, polegająca na przeciwstawieniu stanu dotychczasowego ze stanem planowanym w Jedenastej Zmianie Studium.

Cały obszar opracowania Jedenastej Zmiany Studium Uwarunkowań i Kierunków Zagospodarowania Przestrzennego Gminy Sanok obejmuje teren przeznaczony pod planowane rozmieszczenie obiektów usługowych, jako funkcji podstawowej oraz obiektów gospodarczych, magazynów, wiat itp. wraz z obiektami towarzyszącej infrastruktury technicznej, jako funkcji uzupełniającej.

Obecnie sporządzany projekt Jedenastej Zmiany Studium Uwarunkowań i Kierunków Zagospodarowania Przestrzennego Gminy Sanok wprowadza tereny usługowe wraz z infrastrukturą towarzyszącą stanowiące uzupełnienie funkcji obszarów wielofunkcyjnych preferowanych do rozwoju usług o znaczeniu lokalnym i ponadlokalnym w sąsiedztwie oznaczonych w obowiązującym Studium.

Przedmiotem oceny zawartej w niniejszej prognozie, jest projekt Jedenastej Zmiany Studium Uwarunkowań i Kierunków Zagospodarowania Przestrzennego Gminy Sanok terenu położonego w granicach administracyjnych Gminy Sanok, obejmujący część graficzną w skali 1:10 000, rysunek „Polityka przestrzenna i kierunki zagospodarowania przestrzennego” oraz opisową zawartą w części tekstowej, w kontekście obowiązujących przepisów prawnych, w zakresie ochrony środowiska w formie przepisów krajowych.

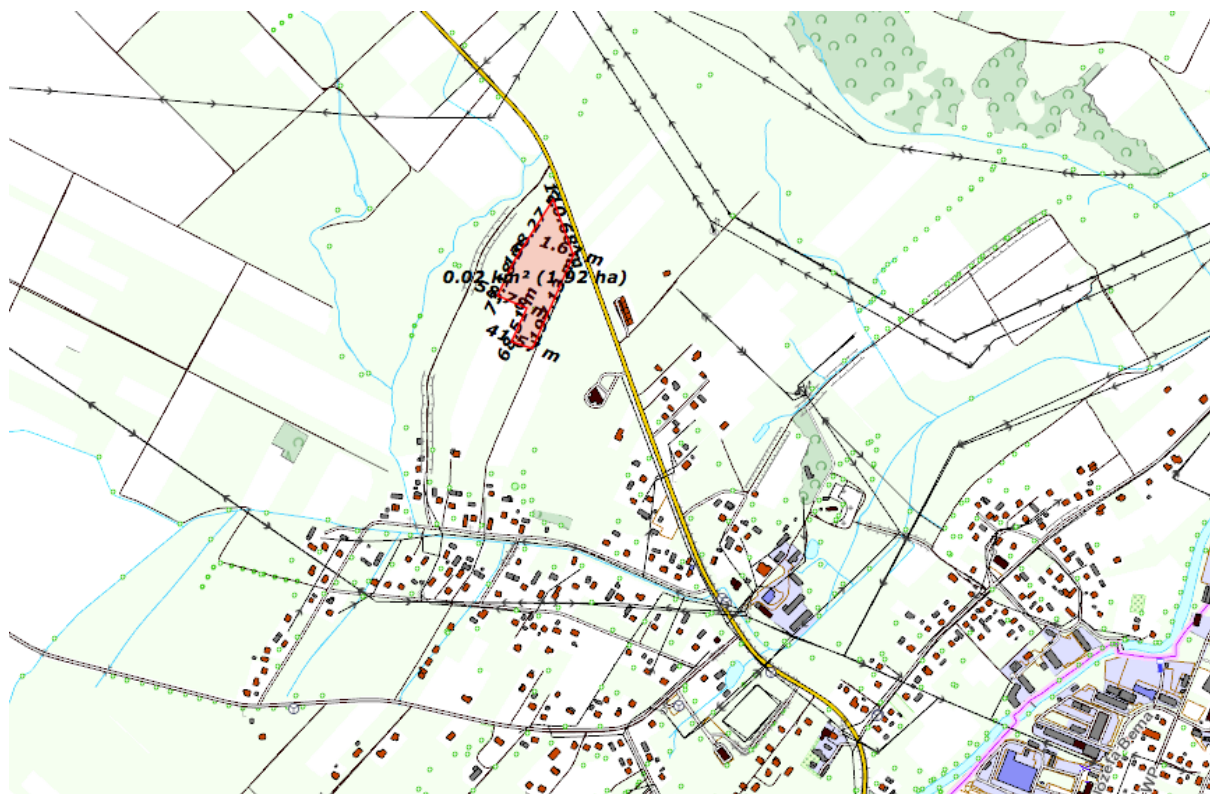
Ponadto oceną objęto istniejący oraz planowany sposób zagospodarowania terenów sąsiednich i dokonano analizy wzajemnego wpływu na środowisko i zdrowie ludzi. Ocena ta dokonywana jest w kontekście wpływu dopuszczonego przez ustalenia Jedenastej Zmiany Studium Uwarunkowań i Kierunków Zagospodarowania Przestrzennego Gminy Sanok - przeznaczenia terenów rolnych na tereny zabudowy usługowej wraz z infrastrukturą towarzyszącą.

W stanie istniejącym ani w granicach objętych projektem Jedenastej Zmiany Studium, nie funkcjonują obiekty czy urządzenia lub instalacje, zaliczone do wymagających przeprowadzenia oceny oddziaływania na środowisko, w tym wymagających sporządzenia raportu o oddziaływaniu na środowisko lub dla których może być wymagany raport, w rozumieniu przepisów prawnych. Teren objęty Jedenastą Zmianą Studium Uwarunkowań i Kierunków Zagospodarowania Przestrzennego Gminy Sanok, stanowi obecnie obszar użytkowany rolniczo.

Projekt Jedenastej Zmiany Studium określając nową funkcję dla terenu przeznaczonego pod zabudowę usługową, uwzględnia wymogi prawne wynikające z Prawa ochrony środowiska oraz ustawy o udostępnianiu informacji o środowisku i jego ochronie, udziale społeczeństwa w ochronie środowiska oraz o ocenach oddziaływania na środowisko.

W obszarze objętym Jedenastą Zmianą Studium Uwarunkowań i Kierunków Zagospodarowania Przestrzennego Gminy Sanok nie funkcjonują żadne formy ochrony przyrody, o których mowa w przepisach ustawy o ochronie przyrody, toteż zakres ustaleń objętych Jedenastą Zmianą Studium, nie niesie ze sobą zagrożeń, nie będzie więc oddziaływać na jakość chronionych siedlisk czy gatunków, nie będzie też wpływać negatywnie na integralność obszaru Natura 2000.

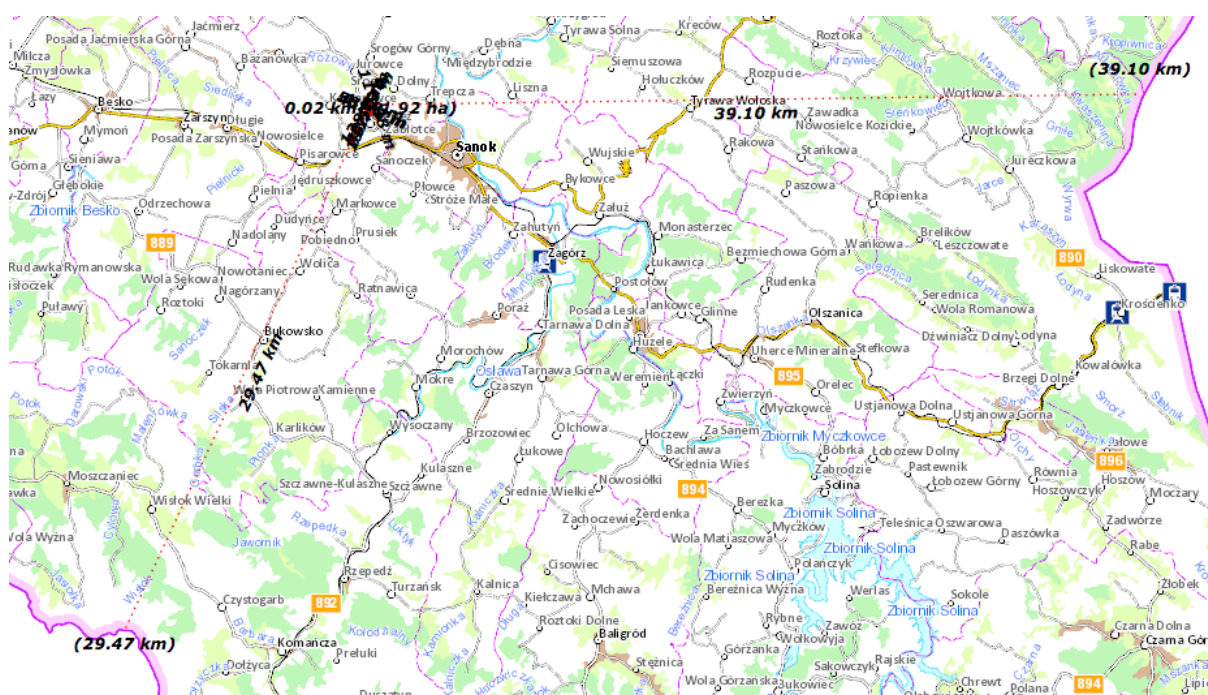
Oznacza to, że zmiana dotychczasowej funkcji terenu użytkowanego rolniczo, poprzez wprowadzenie zabudowy usługowej wraz z towarzyszącą infrastrukturą, na warunkach w omawianym projekcie Jedenastej Zmiany Studium daje możliwości ekonomicznego i technicznego wykorzystania terenu graniczącego z drogą publiczną wojewódzką, a przyjęte zabezpieczenia minimalizujące negatywny wpływ na środowisko, nie pogorszą znacząco



stanu środowiska naturalnego i zdrowia ludzi ani w obszarze objętym Jedenastą Zmianą Studium ani w jego najbliższym sąsiedztwie.

1.5. Informacje o możliwym transgranicznym oddziaływaniu na środowisko.

Przedsięwzięcie inwestycyjne nie stanowi zagrożenia powstania transgranicznego oddziaływania na środowisko, w rozumieniu przepisów prawa. Teren objęty Jedenastą Zmianą Studium Uwarunkowań i Kierunków Zagospodarowania Przestrzennego Gminy Sanok położony jest z dala od granic państwa – 39,1 km w linii prostej od granic z Ukrainą oraz 29,47km w linii prostej od granicy ze Słowacją. Funkcja terenu objętego opracowaniem nie stanowi funkcji uciążliwej dla środowiska i zdrowia ludzi, w rozumieniu obowiązującego prawa. Nie ma zatem niebezpieczeństwa powstania transgranicznego oddziaływania na środowisko.



2. Określenie, analiza i ocena istniejącego stanu środowiska oraz potencjalnych zmian tego stanu, w przypadku braku realizacji projektowanego dokumentu

2.1. Dotychczasowy sposób zagospodarowania terenu.

Obecnie teren objęty Jedenastą Zmianą Studium Uwarunkowań i Kierunków Zagospodarowania Przestrzennego Gminy Sanok stanowi użytki rolne klas RIIIb i RIVa. Nie jest to teren zainwestowany w sposób inny niż rolniczy. W granicach opracowania geodezyjnie wydzielony jest pas drogi wojewódzkiej (w liniach rozgraniczających) – dz. nr ew. 448/1 i 448/17. Działki objęte Jedenastą Zmianą Studium posiadają bezpośredni dostęp do drogi – działki nr ew. 448/1 i 448/17.

Tereny sąsiednie to tereny rolne, po przeciwnej stronie drogi wojewódzkiej w niewielkiej odległości - 130m znajduje się zabudowa jednorodzinna na wydzielonych działkach usytuowana wzdłuż drogi publicznej.

2.3. Wariant polegający na podjęciu przedsięwzięcia w innym zakresie.

Odstępując od przyjętego wariantu należy liczyć się z tym, że inne miejsce usytuowania obiektów usługowych może nie mieć tak korzystnego sąsiedztwa terenów już przeznaczonych pod podobne zainwestowanie wg obowiązującego Studium. Przeznaczenie innego terenu na omawiany cel wiązać się będzie ze zbliżeniem albo do funkcjonujących terenów zabudowy mieszkaniowej, albo z oddaleniem od drogi publicznej, co nie jest korzystne z przyrodniczego i ekonomicznego punktu widzenia.

3. Stan środowiska na obszarach objętych przewidywanym znaczącym oddziaływaniem.

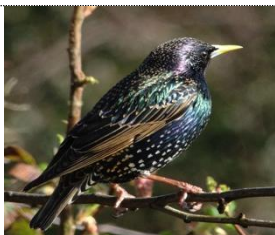
Planowany zakres Jedenastej Zmiany Studium Uwarunkowań i Kierunków Zagospodarowania Przestrzennego Gminy Sanok, nie spowoduje znaczącego negatywnego oddziaływania na środowisko. Budowa obiektów usługowych jako funkcji podstawowej oraz obiektów gospodarczych, magazynów, wiat itp. wraz z obiektami towarzyszącej infrastruktury technicznej spowoduje zmiany w środowisku rolnym polegające na zmianie ich przeznaczenia na cele nierolnicze i leśne, jednak są one nieuniknione ze względu na rozwój regionu położonego w bliskim sąsiedztwie miasta Sanoka i przy drodze wojewódzkiej.

Teren objęty Jedenastą Zmianą Studium stanowi użytki rolne, na których do tej pory prowadzona była działalność rolna. Od niedawna grunty te zostały odłogowane. Na terenie objętym projektem Jedenastej Zmiany Studium występują obecnie łąki o niskiej wartości biologicznej. Na terenie objętym Jedenastą Zmianą Studium oraz w ich sąsiedztwie nie występują obiekty o szczególnym reżimie ochronnym wskazanym w ustawie o ochronie przyrody tj. pomniki przyrody, zespoły przyrodniczo-krajobrazowe, stanowiska dokumentacyjne czy użytki ekologiczne.

Działki położone na terenie Gminy Sanok, jed. ewid. Sanok – G [181705_2] w miejscowości Czerteż, objęte zmianą przeznaczenia gruntów rolnych na cele nierolnicze, w konurze objętym granicami opracowania Jedenastej Zmiany Studium Uwarunkowań i Kierunków Zagospodarowania Przestrzennego Gminy Sanok obejmują grunty klas RIIIb chronione na podstawie ustawy o ochronie gruntów rolnych i leśnych oraz grunty rolne RIVa.

Podczas wizji w terenie zaobserwowano następujące gatunki ptaków przelotowych, które pojawiły się na krótko z okolicznych terenów rolnych tj. pokląskwa, kłąskawka, cierniówka i potrzyszcz. Dwa gatunki skowronek (4 stwierdzenia) i pliszka żółta (2 stwierdzenia).

Wybrani przedstawiciele charakterystycznych zwierząt żyjących na omawianym obszarze



SZPAK ZWYCZAJNY łac. *Sturnus vulgaris*
(źródło: www.wikipedia.pl)



WRÓBEL ZWYCZAJNY łac. *Passer domesticus*
(źródło: www.wikipedia.pl)

W obszarze nie występują żadne gatunki, które zostały uznane za gatunki kwalifikujące obszar i stanowiące przedmiot ochrony w ramach danego obszaru chronionego.

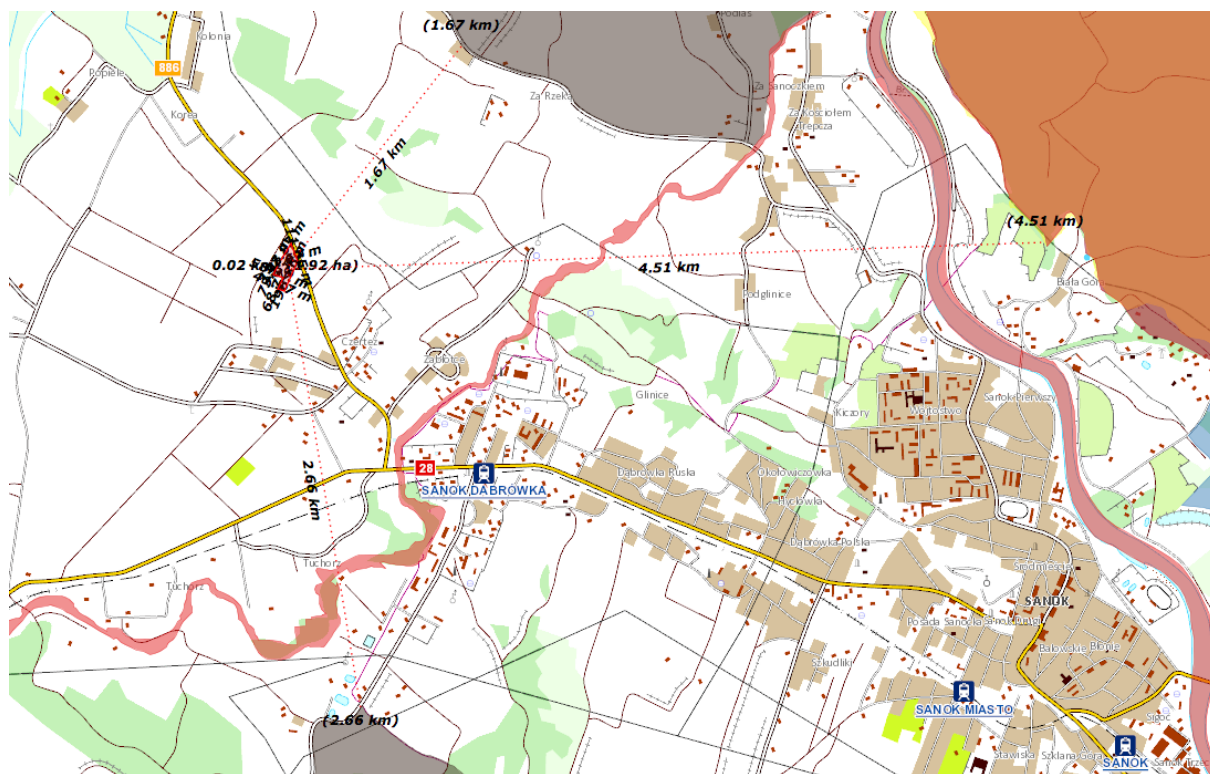
Tereny rolnicze położone w obszarze objętym Jedenastą Zmianą Studium Uwarunkowań i Kierunków Zagospodarowania Przestrzennego Gminy Sanok.

W terenach rolnych położonych w obszarze Jedenastej Zmiany Studium Uwarunkowań i Kierunków Zagospodarowania Przestrzennego Gminy Sanok oraz na najbliższych polach uprawnych wykazano 14 gatunków ptaków. Są to gatunki pospolite, typowe jak dla tego regionu. Nie napotkano gatunków objętych ochroną prawną.

Na terenie rolnym objętym Jedenastą Zmianą Studium ze względu na jego charakter nie znaleziono gatunku który byłby rzadki, cenny lub chroniony w Polsce.

Realizacja przedsięwzięcia objętego Jedenastą Zmianą Studium Uwarunkowań i Kierunków Zagospodarowania Przestrzennego Gminy Sanok nie spowoduje negatywnego wpływu na siedliska wymienione w Załączniku nr 2 rozporządzenia Ministra Środowiska z dnia 13 kwietnia 2010r, w sprawie siedlisk przyrodniczych oraz gatunków będących przedmiotem zainteresowania Wspólnoty, a także kryteriów wyboru obszarów kwalifikujących się do uznania lub wyznaczenia jako obszary Natura 2000 (Dz. U. Nr 77 z 2010 r. poz. 510), stanowiące przedmioty ochrony obszaru Natura 2000, jak również nie wpłynie negatywnie na integralność oraz spójność sieci Natura 2000, **gdyż najbliższe z ww obszarów znajdują się w znacznej odległości od terenu Jedenastej Zmiany Studium Uwarunkowań i Kierunków Zagospodarowania Przestrzennego Gminy Sanok, co przedstawia poniższa mapa.** Z tego również względu oddziaływania dokonywane w ramach planowanego przedsięwzięcia nie będą miały istotnego wpływu na zachowanie tzw. korzystnego stanu ochrony (KSO) kluczowych gatunków i siedlisk, zachowanie kluczowych struktur obszaru, zachowanie kluczowych procesów i funkcji.

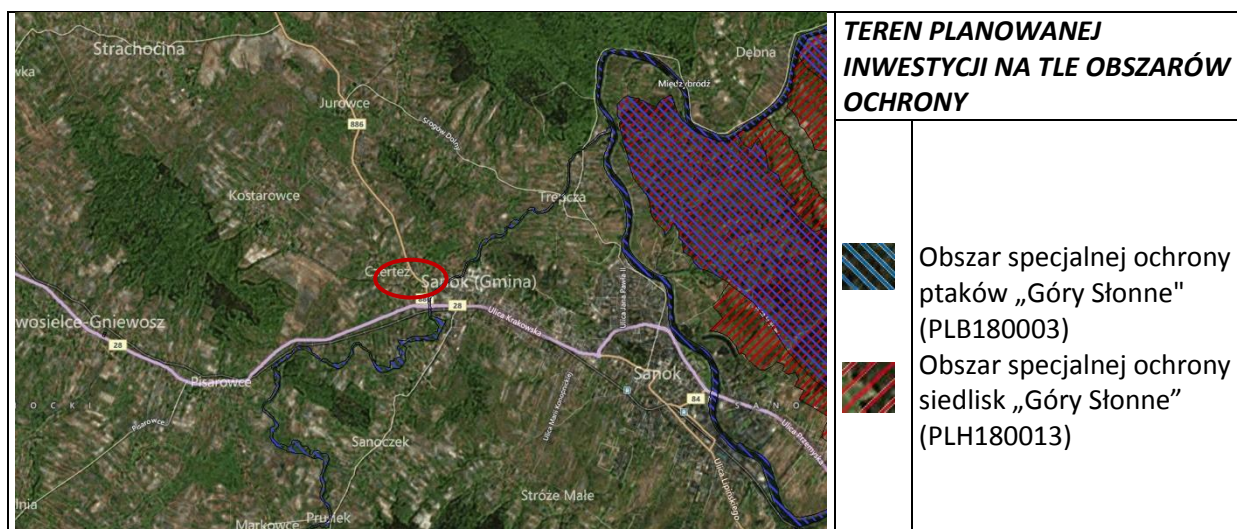
Obszary oznaczone na mapie kolorem szarym to Wschodniobeskidzki Obszar Chronionego Krajobrazu i pomarańczowym - Park Krajobrazowy Gór Słonnych,

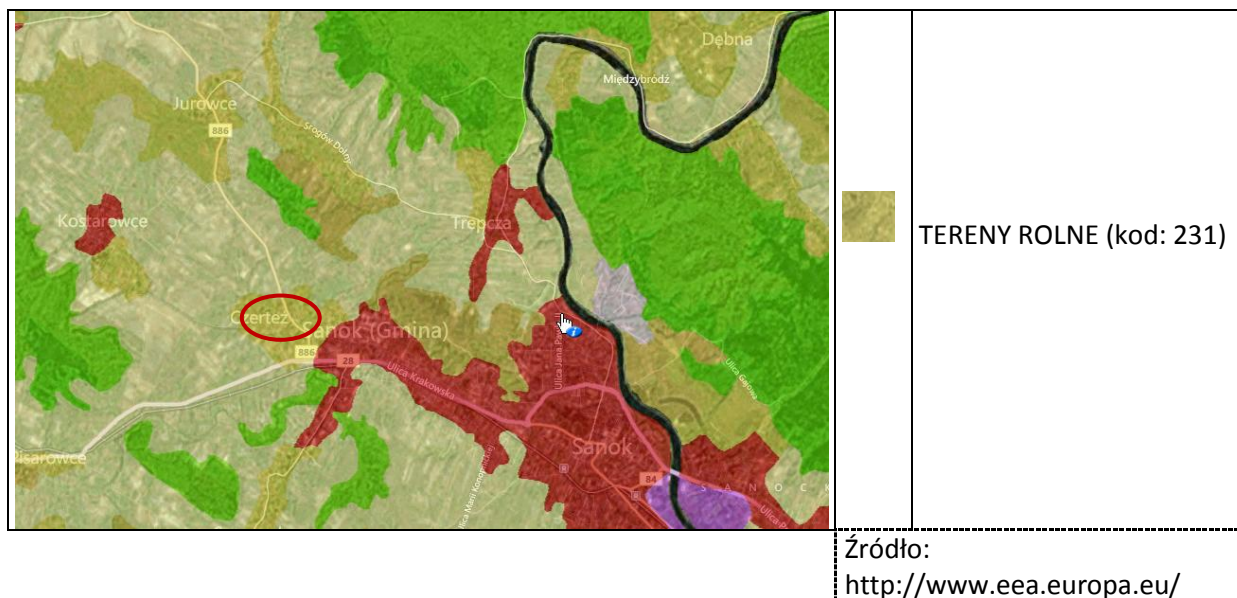


4. Istniejące problemy ochrony środowiska istotne z punktu widzenia realizacji projektowanego dokumentu, w szczególności dotyczące obszarów podlegających ochronie na podstawie ustawy z dnia 16 kwietnia 2004r, o ochronie przyrody.

Teren objęty Jedenastą Zmianą Studium Uwarunkowań i Kierunków Zagospodarowania Przestrzennego Gminy Sanok, **położony jest poza granicami następujących obszarów:**

- Wschodniobeskidzkim Obszar Chronionego Krajobrazu
- Obszarem Specjalnej Ochrony Ptaków „Pogórze Przemyskie” (PLB180001),
- Obszar mający znaczenie dla Wspólnoty „Ostoja Przemyska”(PLH 180012).





Poza obszarem opracowania wyszczególniono Obszar Specjalnej Ochrony Siedlisk „Góry Słonne” (PLH 180013), który utworzony został jako obszar ochrony siedlisk przyrodniczych mający celu objęcia ochroną siedlisk. Zatwierdzony Rozp. Ministra Środowiska z dn. 5 września 2007r, z późn. zmian. Celem ochrony obszaru Natura 2000 Góry Słonne jest 7 siedlisk wymienionych w załączniku I Dyrektywy Rady 92/43/EWG oraz 18 gatunków zwierząt wymienionych w załączniku II Dyrektywy Rady 92/43/EWG.

Poza obszarem opracowania wyszczególniono Obszar Specjalnej Ochrony Ptaków „Góry Słonne” (PLB 180003). Celem wyznaczenia Obszaru jest ochrona populacji dziko występujących gatunków ptaków, utrzymanie i zagospodarowanie ich naturalnych siedlisk zgodnie z wymogami ekologicznymi, przywracanie zniszczonych biotopów oraz tworzenie biotopów. Przedmiotem ochrony są gatunki ptaków wymienione w załączniku I Dyrektywy Rady 79/409/EWG oraz ich naturalne siedliska.

Teren objęty Jedenastą Zmianą Studium Uwarunkowań i Kierunków Zagospodarowania Przestrzennego Gminy Sanok, nie charakteryzuje się występowaniem cennych gatunków ptaków.

Flora opisywanego terenu jest florą, w której dominują gatunki pospolite i szeroko rozpowszechnione w skali kraju. Nie stwierdzono gatunków rzadkich na terenie planowanych inwestycji.

Przedsięwzięcie objęte Jedenastą Zmianą Studium, nie doprowadzi do zmiany i obniżenia poziomu wód gruntowych, co mogłoby być głównym zagrożeniem dla siedlisk i gatunków zwierząt tu występujących, wprawdzie pospolitych, jednak ważnych w całym ekosystemie.

Po analizie zakresu planowanego przedsięwzięcia inwestycyjnego, polegającego na zmianie przeznaczenia gruntów rolnych na cele nierolnicze dla umożliwienia wykonania obiektów usługowych nie wpłynie negatywnie znacząco na znajdujące się w znacznej odległości (od terenu obszary będące przedmiotem ochrony).

W wyniku realizacji inwestycji nie nastąpi fragmentacja siedlisk, nie nastąpi również zmniejszenie obecności istotnych gatunków i siedlisk przyrodniczych oraz nie nastąpi pogorszenie stanu ich zachowania i ochrony w sposób znaczący, gdyż w obrębie omawianego obszaru cenne siedliska czy gatunki zwierząt nie występują.

Nie zostaną zachwiane istniejące stosunki wodne na gruncie, skutkujące szkodami w środowisku.

Jedenasta Zmiana Studium Uwarunkowań i Kierunków Zagospodarowania Przestrzennego Gminy Sanok terenu położonego w Gminie Sanok, nie narusza również spójności zewnętrznej polegającej na ingerencji w elementy środowiska mające znaczenie dla funkcjonowania populacji gatunków poza obszarem Natura 2000 oraz poza obszarami objętymi innymi formami ochrony. Realizacja ustaleń Jedenastej Zmiany Studium Uwarunkowań i Kierunków Zagospodarowania Przestrzennego Gminy Sanok nie wpłynie na jakość i wielkość korytarzy ekologicznych, a tym samym nie utrudni migracji zwierząt w ogólnej koncepcji spójności sieci Natura 2000 mającej na celu ochronę obszarów objętych ochroną Natura 2000, oraz przestrzennych powiązań między nimi gdyż omawiany obszar realizacji ustaleń znajduje się w znacznej odległości (od 1,7km do 4,5km) od najbliższych terenów chronionych.

Zarówno zakres jak i charakter inwestycji objętej Jdanastą Zmianą Studium Uwarunkowań i Kierunków Zagospodarowania Przestrzennego Gminy Sanok, jak niewielki zakres obejmujący obszar wielkości kilku hektarów (około 2,0ha), nie powodują naruszenia poprzez ustalenia omawianego dokumentu nakazów, zakazów i ograniczeń wynikających z przepisów o ochronie środowiska i ochronie przyrody w szerokim znaczeniu.

6. Przewidywane znaczące oddziaływanie, w tym oddziaływanie bezpośrednie, pośrednie, wtórne, skumulowane, krótkoterminowe, średnioterminowe i długoterminowe, stałe i chwilowe oraz pozytywne i negatywne, na cele i przedmiot ochrony obszaru Natura 2000 oraz integralność tego obszaru, a także na środowisko, a w szczególności: różnorodność biologiczną, ludzi, zwierzęta rośliny wodę, powietrze, powierzchnię ziemi, krajobraz klimat, zasoby naturalne, zabytki, dobra materialne z uwzględnieniem zależności między tymi elementami środowiska i między oddziaływaniami na te elementy

Każdy uczestnik procesu inwestycyjnego, winien wykazać szczególną dbałość o środowisko i zdrowie ludzi. Pierwszym uczestnikiem tego procesu, jest planista, który określając nowe przeznaczenie terenu, winien kierować się zasadą zrównoważonego rozwoju.

W szczególności należy zapewnić warunki utrzymania równowagi przyrodniczej i racjonalnej gospodarki zasobami środowiska, między innymi poprzez zapewnienie: kompleksowego rozwiązania problemów zabudowy miast i wsi, ze szczególnym uwzględnieniem gospodarki wodnej, odprowadzania ścieków, składowania

i unieszkodliwiania odpadów, urządzania i kształtowania terenów zieleni, ochrony walorów krajobrazowych, uwzględnienie potrzeb w zakresie zapobiegania ruchom masowym ziemi i ich skutkom, jak również uwzględniać potrzeby w zakresie ochrony powietrza, wód gleby, ziemi, ochrony przed hałasem i wibracjami oraz polami elektromagnetycznymi.

Przepisy prawa stanowią, iż w granicach administracyjnych miast oraz w obrębie zwartej zabudowy mieszkaniowej wsi, zabrania się budowy zakładów stwarzających zagrożenia dla środowiska lub zdrowia ludzi, a w szczególności lokalizowania obiektów mogących spowodować wystąpienie poważnych awarii.

Zamierzenie inwestycyjne objęte Jedenastą Zmianą Studium Uwarunkowań i Kierunków Zagospodarowania Przestrzennego Gminy Sanok obejmuje planowane zagospodarowanie gruntów rolnych na potrzeby zabudowy usługowej wraz z infrastrukturą towarzyszącą. Spowoduje wyłączenie gruntów rolnych z produkcji rolnej, na całym obszarze opracowania.

Podstawowym zjawiskiem znacząco zmieniającym charakter środowiska mającym miejsce podczas realizacji inwestycji dopuszczonej przez Jedenastą Zmianą Studium Uwarunkowań i Kierunków Zagospodarowania Przestrzennego Gminy Sanok będzie zlikwidowanie użytków rolnych na omawianym obszarze.

Podczas wykonywania robót związanych z budową przedsięwzięcia zostaną naruszone stosunki wodne na gruncie, wcześniej utwalony spływ wód, jednakże po wykonaniu robót ziemnych, utwardzeniu terenu, wykonaniu urządzeń do wstępnego podczyszczania wód opadowych i roztopowych, stosunki wodne nie spowodują szkody na terenie objętym przedsięwzięciem oraz na terenie sąsiednim.

Zgodnie z danymi RZGW - Kraków przekazanymi do Gminy Sanok, obejmującymi tereny szczególnego zagrożenia powodziowego, opracowanymi w ramach „Studium zagrożenia powodziowego”, przedmiotowy teren nie jest uznany za obszar potencjalnego zagrożenia powodzią w rozumieniu ustawy Prawo wodne. Dla tego terenu nie ustalono granic zasięgu wód powodziowych o określonym prawdopodobieństwie występowania w szczególności, nie określono granic obszarów bezpośredniego zagrożenia powodzią w rozumieniu art. 82 ustawy Prawo wodne, bowiem jest to teren nie narażony na ryzyko jakiegokolwiek zagrożenia powodziowego.

W obszarze objętym opracowaniem, ani też w sąsiedztwie bliższym czy dalszym, nie ma ujęć wód podziemnych dla celów zaopatrzenia ludności w wodę, ani też nie występują ujęcia wód powierzchniowych.

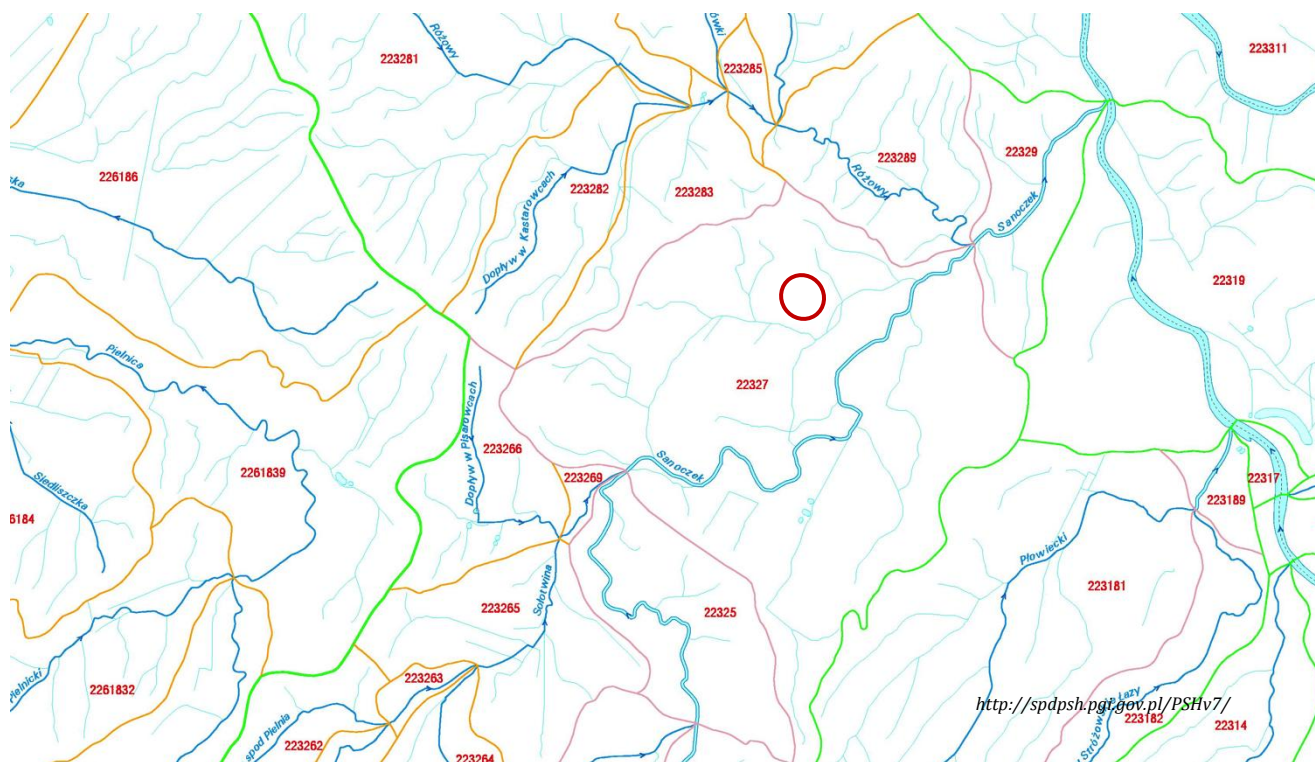
Na terenie wykonanych wykopów pod fundamenty obiektów zostaną rozłożone siatki, zabezpieczające przed możliwością dostania się małych zwierząt.

7. Rozwiązania mające na celu zapobieganie, ograniczanie lub kompensację przyrodniczą negatywnych oddziaływań na środowisko, mogących być rezultatem realizacji projektu Jedenastej Zmiany Studium Uwarunkowań i Kierunków Zagospodarowania Przestrzennego Gminy Sanok, w szczególności na cele i przedmiot ochrony obszaru natura 2000 oraz integralność tego obszaru

7.1. W zakresie ochrony wód podziemnych i powierzchniowych

Teren którego dotyczy Jedenaście Zmiana Studium Uwarunkowań i Kierunków Zagospodarowania Przestrzennego Gminy Sanok znajduje się w obszarze Głównego Zbiornika Wód Podziemnych 431 „Zbiornik Warstw Krosno Bieszczady”.

- Woda do celów budowlanych pobierana będzie z dowożonych na plac budowy zbiorników.
- Woda na potrzeby eksploatacji, w tym na potrzeby socjalno- bytowe pracowników pobierana będzie z projektowanej studni.
- W fazie eksploatacji wody opadowe rozprowadzane będą po terenie, w systemie kanalizacji deszczowej wraz z urządzeniami do podczyszczania, przed skierowaniem do odbiornika.
- Na placu budowy zostaną zlokalizowane biotoalety, z okresowym wywozem ich zawartości do oczyszczalni ścieków.
- W okresie eksploatacji powstałe ścieki bytowe odprowadzane będą do szczelnych zbiorników na ścieki bytowe. Docelowo ścieki zostaną skierowane do gminnej sieci kanalizacji sanitarnej, kierującej ścieki do gminnej oczyszczalni.
- Wody opadowe pochodzące z dróg i palców utwardzonych, powierzchni manewrowych oraz parkingów po wstępnym podczyszczeniu, zostaną skierowane do odbiornika, w oparciu o pozwolenie wodno-prawne.
- W sąsiedztwie brak ujęć wód oraz stref ochronnych ujęć wód podziemnych i powierzchniowych.



„22327 - zlewnia: dopływ spod góry Stróżowskie Łazy- Sanoczek od Słowtwinia do Różowego”

7.2 W zakresie ochrony powierzchni ziemi, gleby, krajobrazu.

- W trakcie prowadzonych robót budowlanych powstaną odpady inne niż niebezpieczne, które zostaną zagospodarowane, zgodnie z obowiązującymi przepisami prawa.
- Wytworzone w trakcie budowy odpady związane z pracą maszyn i transportu oraz odpady komunalne, należy segregować oraz magazynować w szczelnych pojemnikach, w wydzielonym oznakowanym miejscu i sukcesywnie przekazywać do odzysku lub unieszkodliwiania, wyspecjalizowanym firmom, zgodnie z obowiązującym prawem.
- Konieczne jest pełne uporządkowanie gospodarki odpadami, zgodnie z zasadami obowiązującymi na terenie gminy oraz przepisami odrębnymi.
- Na najbliższe składowisko mogą być skierowane jedynie odpady nie nadające się do dalszego gospodarczego wykorzystania, po uzgodnieniu warunków ich przyjęcia z administratorem składowiska.
- Ryzyko zanieczyszczenia gleby i wód podziemnych może nastąpić w przypadku awaryjnego wycieku substancji ropopochodnych z maszyn budowlanych lub środków transportu poruszających się po terenie. Ewentualne wycieki będą zatrzymywane, substancje zabezpieczone środkami sorbującymi przez rozprzestrzenianiem, a zanieczyszczony grunt usunięty i przekazany do unieszkodliwiania. Zaplecze budowy, miejsca gromadzenia odpadów, miejsca postojowe maszyn będą odpowiednio zabezpieczone i lokowane poza obszarami podmokłymi, z dala od wód powierzchniowych.
- W zakresie ochrony warstwy ziemi urodzajnej – humus zebrany w czasie wykonywania prac ziemnych zostanie wykorzystany do przygotowania powierzchni pod projektowane nasadzenia zieleni.

- Po zakończeniu budowy inwestycji pozostały humus wykorzystany zostanie do uzupełnienia terenu.
- Roboty budowlane nie przewidują dokonywania niwelacji terenu, powodującej trwałą zmianę rzeźby terenu, ponieważ jest to teren płaski.
- Budowa zjazdu z drogi wojewódzkiej zostanie uzgodniona na etapie pozwolenia na budowę i w porozumieniu z administratorem drogi.

7.3. W zakresie ochrony powietrza atmosferycznego

- Ustalenia Jedenastej Zmiany Studium Uwarunkowań i Kierunków Zagospodarowania Przestrzennego Gminy Sanok obejmują budowę obiektów wymagających ogrzewania. Wystąpi niewielka emisja zanieczyszczeń kierowanych do atmosfery wynikająca z konieczności ogrzewania obiektów. Zastosowane zostaną kotłownie wyposażone w kotły o wysokiej sprawności, na paliwo czyste ekologicznie.
- Na etapie budowy powstanie emisja zanieczyszczeń pochodząca od pracy maszyn i sprzętu budowlanego oraz od ruchu samochodów po terenie przedsięwzięcia. Na wykonawcy spoczywa obowiązek wykorzystania sprzętu sprawnego, dopuszczonego do użytku, zgodnie z przepisami odrębnymi, zatem nie wystąpi nadmierna emisja spalin do atmosfery. Praca maszyn i sprzętu spowoduje emisje spalin do powietrza, jednak nie będzie to emisja znacząca, zmieniająca ogólny klimat w omawianym terenie. Będzie to działanie krótkotrwałe.
- Dla planowanego przedsięwzięcia w fazie realizacji, eksploatacji oraz likwidacji nie ma potrzeby prowadzenia monitoringu w zakresie ochrony powietrza przed zanieczyszczeniem.

7.4 W zakresie ochrony przed hałasem, wibracjami, elektroenergetycznym promieniowaniem niejonizującym oraz ryzykiem wystąpienia poważnych awarii.

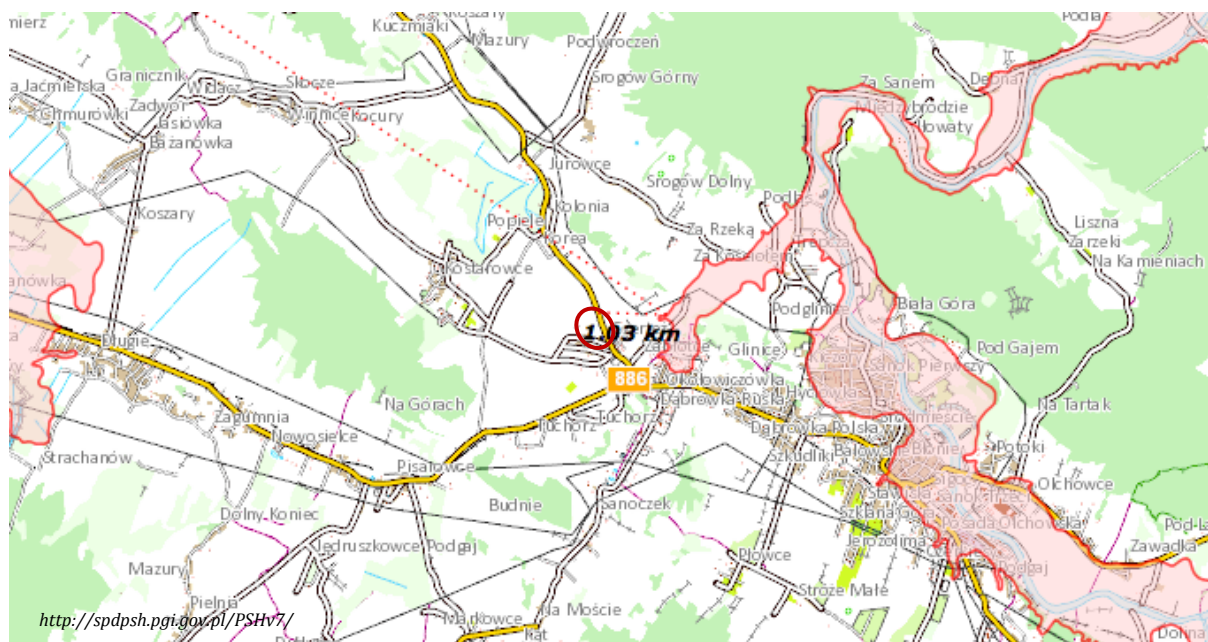
- Z analizy obszaru Jedenastej Zmiany Studium Uwarunkowań i Kierunków Zagospodarowania Przestrzennego Gminy Sanok obejmującego teren zabudowy usługowej wynika że w/w zagrożenia nie dotyczą przedmiotowego terenu.
- Budowa obiektów usługowych (usługi nie uciążliwe, w rozumieniu przepisów o ochronie środowiska) nie spowoduje ryzyka występowania poważnych awarii czy też występowania nadzwyczajnych zagrożeń dla środowiska, o których mowa w przepisach prawnych. Również w sąsiedztwie obszaru opracowania nie ma obiektów ani urządzeń, których eksploatacja mogłaby spowodować zagrożenie o którym mowa wyżej. Technologia wznoszenia obiektów usługowych jest sprawdzona od wielu lat na terenie całej Polski.
- Jednym z zagrożeń będzie praca sprzętu budowlanego podczas realizacji inwestycji, jednak będzie to działanie krótkotrwałe i rozłożone w czasie i nie spowoduje przekroczenia norm dopuszczalnych. Zatem należy minimalizować uciążliwości akustyczne i ograniczać uciążliwości związane z emisją hałasu w trakcie prowadzonych prac we wszystkich fazach stosując maszyny i urządzenia spełniające Polskie Normy i rozporządzenia w sprawie emisji hałasu do środowiska. Na terenach znajdujących się w bezpośrednim bliskim

sąsiedztwie planowanych budynków usługowych nie ma zabudowy mieszkaniowej – nie ma zatem mowy o uciążliwości przedsięwzięcia w odniesieniu do terenów zamieszkiwanych przez ludzi.

- Urządzenia emitujące hałas i spaliny należy utrzymywać w odpowiednim stanie technicznym, pozwalającym na dotrzymanie standardów określonych w przepisach szczególnych.
- Należy eliminować pracę na biegu jałowym silników spalinowych maszyn i środków transportu, na postoju, w czasie przerw w pracy itd.
- Należy na bieżąco wykonywać kontrolę szczelności układów hydraulicznych, paliwowych i chłodniczych używanego sprzętu oraz środków transportu poruszającego się po terenie budowy.
- Do pracy maszyn i urządzeń należy stosować paliwa spełniające obowiązujące normy.
- Przy doborze sprzętu mechanicznego środków transportu, należy wziąć pod uwagę poziom generowanego hałasu oraz ich stan techniczny, aby ograniczyć do min. negatywny wpływ przedsięwzięcia na środowisko na wszystkich etapach.

7.5 W zakresie ochrony przed powodzią

- Obszar objęty opracowaniem leży poza terenami narażonymi na zalewanie jakiegokolwiek z rzek. Na tym terenie nie występuje ryzyko zalewania nawet wodami dwustuletnimi. Najbliższy obszar zagrożony powodzią położony jest



około 1km od terenów Jedenastej Zmiany Studium Uwarunkowań i Kierunków Zagospodarowania Przestrzennego Gminy Sanok.

- W sąsiedztwie nie ma innych cieków wodnych mogących stanowić zagrożenie powodziowe. W opracowanym przez RZGW Kraków Studium zagrożenia powodziowego, teren ten nie jest wskazany jako teren jakiegokolwiek zagrożenia powodziowego czy zagrożenia podtopieniami.

7.6 W zakresie obszarów osuwiskowych

- Z analizy terenu oraz opracowania ekofizjograficznego, dostępnego na etapie opracowania niniejszej prognozy, nie wynika aby na terenie objętym Jedenastą Zmianą Studium znajdowały się ewentualne obszary osuwiskowe lub obszary narażone na ryzyko występowania osuwisk. Jest to teren płaski, z rowami odwadniającymi wzdłuż drogi wojewódzkiej.

7.7 W zakresie ochrony świata roślinnego i zwierzęcego

- W granicach opracowania Jedenastej Zmiany Studium Uwarunkowań i Kierunków Zagospodarowania Przestrzennego Gminy Sanok nie występują pojedyncze obiekty przyrodnicze świata roślinnego, objęte ochroną na podstawie ustawy o ochronie przyrody ani też inne formy ochrony przyrody objęte ustawą o ochronie przyrody.
- Teren przeznaczony pod budowę obiektów usługowych wraz z infrastrukturą towarzyszącą został wyznaczony w sposób nie powodujący nadmiernych strat w środowisku naturalnym. Zamierzenie inwestycyjne położone będzie na terenach użytków rolnych, gdzie nie występują cenne obiekty przyrodnicze. Teren przeznaczony pod obiekty kubaturowe i infrastrukturę techniczną stanowi część powierzchni terenu inwestycyjnego, pozostały teren pozostanie zagospodarowany zielenią niską, ozdobną, drogami manewrowymi oraz parkingami.
- W obrębie terenu przeznaczonego na potrzeby zmiany sposobu użytkowania terenów rolnych na cele nierolnicze dokonane zostaną nasadzenia roślinności ozdobnej, poprawiającej walory estetyczne otoczenia.

8. Rozwiązania alternatywne do rozwiązań zawartych w projekcie Jedenastej Zmiany Studium Uwarunkowań i Kierunków Zagospodarowania Przestrzennego Gminy Sanok wraz z uzasadnieniem ich wyboru oraz opis metod dokonywania oceny prowadzącej do tego wyboru albo wyjaśnienie braku rozwiązań alternatywnych, w tym wskazania napotkanych trudności wynikających z niedostatków techniki lub luk we współczesnej wiedzy.

Zgodnie z cytowaną na wstępie ustawą o zagospodarowaniu przestrzennym, niniejsza Prognoza oddziaływania na środowisko, jest integralną częścią Jedenastej Zmiany Studium Uwarunkowań i Kierunków Zagospodarowania Przestrzennego Gminy Sanok i winna być razem z nią przedłożona organom opiniującym i uzgadniającym, a następnie wyłożona do publicznego wglądu.

Jeżeli w trakcie wyłożenia do publicznego wglądu zostaną złożone uwagi lub wnioski do dokumentu, organ odpowiedzialny za opracowanie obowiązany jest do ich rozpatrzenia, a następnie przyjęcia lub odrzucenia. O uwzględnieniu lub odrzuceniu uwag decydują przepisy prawne oraz wiedza techniczna.

Podsumowując niniejszą prognozę należy stwierdzić, że Jedenasta Zmiana Studium Uwarunkowań i Kierunków Zagospodarowania Przestrzennego Gminy Sanok nie spowoduje pogorszenia stanu środowiska przyrodniczego oraz zdrowia ludzi, pod warunkiem wprowadzenia niezbędnych rozwiązań eliminujących bądź ograniczających wpływ na środowisko, podanych w niniejszej prognozie.

Porównując wariant nie podejmowania przedsięwzięcia z wariantem przystąpienia do planowanej inwestycji, należy podkreślić, że przyjęta pod opisywaną inwestycją budowa obiektów usługowych wraz z infrastrukturą towarzyszącą, jako funkcji podstawowej oraz obiektów gospodarczych, magazynów, wiat itp. wraz z obiektami towarzyszącej infrastruktury technicznej, jako funkcji uzupełniającej, jest lokalizacją najlepszą z możliwych, które były rozpatrywane. Biorąc pod uwagę bezpośrednie sąsiedztwo z drogą wojewódzką – wyjazdową z Sanoka w kierunku Rzeszowa, jej natężeniu ruchu, można przypuszczać że inwestycja nie spowoduje znaczących strat w środowisku.

Ustalenia Jedenastej Zmiany Studium Uwarunkowań i Kierunków Zagospodarowania Przestrzennego Gminy Sanok ze względu na niewielki zakres ingerencji w środowisko, nie będą miały wpływu bezpośredniego ani pośredniego na obszary ustanowione Natura 2000, oraz obszary specjalnej ochrony siedlisk oraz obszary mające znaczenie dla Wspólnoty, utworzone w celu ochrony populacji dziko występujących ptaków lub siedlisk przyrodniczych lub gatunków będących przedmiotem zainteresowania Wspólnoty, ze względu na fakt, iż teren Jedenastej Zmiany Studium położony jest POZA w/w formami ochrony oraz niewielki zakres (około 2,0ha) oraz przyjętą funkcję terenu (nieuciążliwą dla środowiska i zdrowia ludzi), w rozumieniu przepisów odrębnych. Obiekty zostaną zlokalizowane w bezpośrednim sąsiedztwie drogi wojewódzkiej, co oznacza, iż nie naruszą ładu przestrzennego i nie pogorszą warunków funkcjonowania środowiska.

9. Analiza zgodności Jedenastej Zmiany Studium Uwarunkowań i Kierunków Zagospodarowania Przestrzennego Gminy Sanok z kierunkami zagospodarowania przestrzennego określonymi w obowiązującym Studium uwarunkowań i kierunków zagospodarowania przestrzennego Gminy Sanok, w zakresie wskazanym w nim: przebiegu powiązań przyrodniczych, ciągów i korytarzy ekologicznych.

Na potrzeby opracowania niniejszej prognozy została dokonana analiza zgodności Jedenastej Zmiany Studium Uwarunkowań i Kierunków Zagospodarowania Przestrzennego Gminy Sanok z kierunkami zagospodarowania przestrzennego określonymi w obowiązującym Studium Uwarunkowań i Kierunków Zagospodarowania Przestrzennego Gminy Sanok, w zakresie wskazanym w nim: przebiegu powiązań przyrodniczych, ciągów i korytarzy ekologicznych.

Obowiązujące Studium Uwarunkowań i Kierunków Zagospodarowania Przestrzennego Gminy Sanok w części rysunkowej nie wskazuje ciągów i korytarzy ekologicznych w terenach rolnych objętych granicami Jedenastej Zmiany Studium Uwarunkowań i Kierunków Zagospodarowania Przestrzennego Gminy Sanok. W części tekstowej obowiązującego Studium został zawarty zapis o treści:

„Wzdłuż rzeki San oraz potoków o stałym przepływie biegnących przez tereny zabudowane i projektowane do zabudowy wyznacza się korytarze ekologiczne o szerokości:

- 50 m po obu stronach Sanu,
 - 15 m po obu stronach potoków
- mierzonych od linii brzegowej lub od granicy własności koryta rzeki i potoków.

Korytarze ekologiczne wyznacza się celem zapewnienia równowagi biologicznej w pasach pomiędzy ciekami wodnymi i wodami a otaczającym terenem oraz dla zapewnienia swobodnego dostępu do cieków i rzeki - umożliwienia powszechnego korzystania z wód.

Korytarze ekologiczne mają również na celu umożliwienie wykonywania robót remontowych administratorom cieków.

Na terenach korytarzy ekologicznych:

- może znajdować się dowolna zieleń nieurządzona i urządzona oraz uprawy polowe,
- wykluczone jest lokalizowanie jakiegokolwiek zabudowy trwałej,
- dopuszczalne jest lokalizowanie sieci infrastruktury technicznej podziemnej i jej urządzeń bezpiecznych ekologicznie pod warunkiem braku możliwości ich lokalizowania poza terenem korytarza.”

Analizując powyższy zapis w kontekście przyjętego obszaru zmiany przeznaczenia gruntów rolnych na cele nierolnicze - tereny zabudowy usługowej, określone w Jedenastej Zmiany Studium Uwarunkowań i Kierunków Zagospodarowania Przestrzennego Gminy Sanok, należy stwierdzić, że obszar objęty Jedenastą Zmianą Studium nie narusza ciągów i korytarzy ekologicznych, wskazanych w części tekstowej obowiązującego Studium.

Obszar objęty Jedenastą Zmianą Studium Uwarunkowań i Kierunków Zagospodarowania Przestrzennego Gminy Sanok położony jest w odległości około 1 km od rzeki San. W sąsiedztwie opracowania nie występują rzeki będące dopływami Sanu i Sanoczka, dla których obowiązujące Studium wprowadza obostrzenia związane z funkcjonowaniem ciągów i korytarzy ekologicznych.

W granicach opracowania Jedenastej Zmiany nie występują żadne cieki wodne ani też żadne rowy melioracyjne.

Na terenach rolnych, w tym na terenie Jedenastej Zmiany Studium, obowiązujące Studium nie wyznacza żadnych ciągów i korytarzy ekologicznych.

10. Streszczenie w języku niespecjalistycznym

1. Wnioskodawcą opracowania Jedenastej Zmiany Studium Uwarunkowań i Kierunków Zagospodarowania Przestrzennego Gminy Sanok jest osoba fizyczna, będąca właścicielem gruntu objętego granicami opracowania.

Zakres zadania inwestycyjnego obejmuje zmianę przeznaczenia gruntów rolnych na cele nierolnicze w zakresie budowy obiektów usługowych jako funkcji podstawowej oraz obiektów gospodarczych, magazynów, wiat itp. wraz z obiektami towarzyszącej infrastruktury technicznej, jako funkcji uzupełniającej.

Wnioskodawca po dokonaniu analizy istniejących uwarunkowań przestrzennych, zapisów obowiązującego Studium Uwarunkowań i Kierunków Zagospodarowania Przestrzennego, jak również Strategii rozwoju gminy Sanok, postanowił złożyć wniosek do Gminy Sanok i przystąpić do opracowania Jedenastej Zmiany Studium Uwarunkowań i Kierunków Zagospodarowania Przestrzennego Gminy Sanok, a następnie do opracowania Miejscowego Planu Zagospodarowania Przestrzennego, na potrzeby zabudowy usługowej.

Opracowanie w/w Jedenastej Zmiany Studium, wynika z faktu, iż planowana do realizacji inwestycja wymagać będzie zmiany przeznaczenia gruntów rolnych na cele nierolnicze i nieleśne zgodnie z art. 7 ustawy o ochronie gruntów rolnych i leśnych. Zmiany przeznaczenia gruntów rolnych na cele nierolnicze i nieleśne dokonuje się z trybie opracowania miejscowego planu zagospodarowania przestrzennego, o którym mowa w ustawie o planowaniu i zagospodarowaniu przestrzennym.

Wójt Gminy Sanok po dokonaniu analizy istniejących uwarunkowań przestrzennych, zapisów obowiązującego Studium Uwarunkowań i Kierunków Zagospodarowania Przestrzennego gminy, Miejscowego Planu Ogólnego Zagospodarowania Przestrzennego Gminy Sanok ważnego do 31.12.2002r, jak również Strategii rozwoju Gminy Sanok postanowił przystąpić do opracowania Jedenastej Zmiany Studium Uwarunkowań i Kierunków Zagospodarowania Przestrzennego Gminy Sanok w granicach niezbędnych do realizacji inwestycji, dającej możliwość dalszego rozwoju gospodarczego gminy.

Uwzględniając wymogi przepisu art. 20 ustawy o planowaniu i zagospodarowaniu przestrzennym które stanowią, iż ustalenia planu miejscowego nie mogą naruszać ustaleń Studium uwarunkowań, zaszła konieczność opracowania Jedenastej Zmiany Studium Uwarunkowań i Kierunków Zagospodarowania Przestrzennego Gminy Sanok.

2. Zmiana dotychczasowego przeznaczenia terenu na potrzeby zabudowy usługowej, w omawianym projekcie dokumentu planistycznego, daje możliwości ekonomicznego wykorzystania terenu, a przyjęte zabezpieczenia minimalizujące negatywny wpływ na środowisko, nie pogorszą znacząco stanu środowiska naturalnego i zdrowia ludzi ani w obszarze objętym Jedinastą Zmianą Studium Uwarunkowań i Kierunków Zagospodarowania Przestrzennego Gminy Sanok ani w jego najbliższym sąsiedztwie. W granicach opracowania przewiduje się obszar **o symbolu U** – tereny usługowe wraz z infrastrukturą towarzyszącą.
3. Jedenasta Zmiana Studium Uwarunkowań i Kierunków Zagospodarowania Przestrzennego Gminy Sanok nie spowoduje pogorszenia stanu środowiska przyrodniczego oraz zdrowia ludzi, pod warunkiem wprowadzenia niezbędnych rozwiązań eliminujących bądź ograniczających wpływ na środowisko, podanych w niniejszej prognozie.
Porównując wariant nie podejmowania przedsięwzięcia z wariantem przystąpienia do planowanej inwestycji, należy podkreślić, że przyjęty do rozszerzenia istniejącej infrastruktury teren jest optymalny i nie spowoduje poważnych znaczących strat w środowisku.
4. Istotne cele ochrony środowiska ustanowione na szczeblu krajowym, polegają na wprowadzeniu nakazów, zakazów i ograniczeń w zagospodarowaniu terenu, dotyczących warunków ochrony środowiska, przyrody i krajobrazu, na zasadach o których mowa w przepisach ustawy o ochronie przyrody.
5. Roboty budowlane wynikające z późniejszej realizacji inwestycji zabudowy usługowej, nie spowodują niwelacji terenu, zmieniającej rzeźbę terenu, ponieważ teren planowany do budowy jest płaski.
6. Rozwiązania chroniące środowisko:
 - Woda do celów socjalno-bytowych pobierana będzie ze studni.
 - Ścieki socjalno-bytowe odprowadzane będą do szczelnych zbiorników na ścieki. Docelowo do gminnej sieci kanalizacji sanitarnej, kierującej ścieki do oczyszczalni. Wody opadowe pochodzące z dachów obiektów, placów, dróg dojazdowych, placów manewrowych i parkingów odprowadzane będą po terenie, systemem lokalnej kanalizacji deszczowej, po wstępnym podczyszczeniu ich w urządzeniach do tego

przeznaczonych- ze skierowaniem ścieków do odbiornika, na podstawie pozwolenia wodno-prawnego.

- Na placu budowy zostaną zlokalizowane biotoalety, z okresowym wywozem ich zawartości do oczyszczalni ścieków.
- W trakcie prowadzonych robót budowlanych powstaną odpady inne niż niebezpieczne, które zostaną zagospodarowane zgodnie z obowiązującymi zasadami na terenie gminy oraz przepisami odrębnymi.
- Wytworzone w trakcie budowy odpady związane z pracą maszyn i transportu oraz odpady komunalne, należy segregować oraz magazynować w szczelnych pojemnikach, w wydzielonym oznakowanym miejscu i sukcesywnie przekazywać od odzysku lub unieszkodliwiania, wyspecjalizowanym firmom, zgodnie z obowiązującym prawem.
- Na najbliższe składowisko mogą być skierowane jedynie odpady nie nadające się do dalszego gospodarczego wykorzystania, po uzgodnieniu warunków ich przyjęcia z administratorem składowiska.
- Miejsca przeznaczone na czasowy pobyt ludzi – hale sprzedaży i pomieszczenia administracyjne na terenie obiektów ogrzewane będą w projektowanej kotłowni.
- W zakresie ochrony warstwy ziemi urodzajnej, warstwa humusu - gleby cennej zostanie zebrana i przeniesiona na wyznaczone miejsce, a po zakończeniu budowy, zostanie wykorzystana do celów ogrodniczych.
- Nie zachodzi potrzeba wycinki drzew, na terenie znajdują się jedynie grunty użytkowane rolniczo.
- Na etapie budowy powstanie emisja zanieczyszczeń pochodząca od pracy maszyn i sprzętu budowlanego oraz od ruchu samochodów po terenie przedsięwzięcia. Na wykonawcy spoczywa obowiązek wykorzystania sprzętu sprawnego, dopuszczonego do użytku, zgodnie z przepisami odrębnymi, zatem nie wystąpi nadmierna emisja spalin do atmosfery.
- Na potrzeby minimalizowania uciążliwości akustycznej i ograniczania uciążliwości związanej z emisją hałasu w trakcie prowadzonych prac we wszystkich fazach, zastosowane zostaną maszyny i urządzenia i wykorzystane pod warunkiem, że spełniają Polskie Normy i rozporządzenia w sprawie emisji hałasu do środowiska. Ponadto zostaną eliminowane prace na biegu jałowym silników spalinowych maszyn i środków transportu, na postoju, w czasie przerw w pracy itd.
- Obszar objęty opracowaniem leży poza terenami narażonymi na zalewanie jakiegokolwiek z rzek. Na tym terenie nie występuje ryzyko zalewania nawet wodami dwustuletnimi. Tereny zalewowe od rzeki San i rzeki Sanoczek znajdują się w odległości około 1 km z dala od terenów objętych Jedenastą Zmianą Studium Uwarunkowań i Kierunków Zagospodarowania Przestrzennego Gminy Sanok. W sąsiedztwie nie znajdują się inne ciek wodne, stanowiące zagrożenie powodziowe. W opracowanym przez RZGW Kraków Studium zagrożenia powodziowego, teren ten nie jest wskazany jako teren jakiegokolwiek zagrożenia powodziowego.
- Z analizy terenu oraz opracowania ekofizjograficznego, dostępnego na etapie opracowania niniejszej prognozy, nie wynika aby na terenie objętym Jedenastą Zmianą Studium Uwarunkowań i Kierunków Zagospodarowania Przestrzennego Gminy Sanok znajdowały się ewentualne obszary osuwiskowe lub obszary narażone na ryzyko występowania osuwisk. Jest to teren w płaski z rowami odwadniającymi wzdłuż drogi wojewódzkiej.

- W granicach opracowania Jedenastą Zmianą Studium Uwarunkowań i Kierunków Zagospodarowania Przestrzennego Gminy Sanok nie występują pojedyncze obiekty przyrodnicze (drzewa pomnikowe), objęte ochroną na podstawie ustawy o ochronie przyrody, ani też żadne inne formy ochrony, wynikające z ustawy o ochronie przyrody.
- Obszar przeznaczony pod zabudowę usługową przyjęty został w obszarze wskazanym w Jedenastej Zmianie Studium, aby nie powodować nadmiernych strat w środowisku. Zamierzenie inwestycyjne zlokalizowane będzie w bezpośrednim sąsiedztwie oznaczonego w Studium obszaru wielofunkcyjnego preferowanego do rozwoju usług o znaczeniu ponadlokalnym i lokalnym toteż powiększenie obszaru o dalsze tereny usługowe, jest zbieżne z bezpośrednio sąsiadującymi obszarami i ich przeznaczeniem.
- Teren objęty Jedenastą Zmianą Studium zlokalizowany jest w sąsiedztwie drogi wojewódzkiej – wyjazdowej z Sanoka toteż lokalizacja obiektów usługowych jest zasadna.
- Zmiana przeznaczenia gruntów rolnych klasy RIIIb na cele nierolnicze i nieleśne obejmować będzie obszar ok. 0,56ha.
- Pozostałe tereny – 1,36ha położone są na gruntach rolnych klasy RIVa, nie wymagające uzyskania zgody właściwego organu, na zmianę przeznaczenia, w trybie opracowania miejscowego planu zagospodarowania przestrzennego, o którym mowa w ustawie o planowaniu i zagospodarowaniu przestrzennym.

Ustalenia Jedenastej Zmiany Studium Uwarunkowań i Kierunków Zagospodarowania Przestrzennego Gminy Sanok nie będą miały wpływu bezpośredniego ani pośredniego na obszary specjalnej ochrony Natura 2000, obszary specjalnej ochrony siedlisk oraz obszary mające znaczenie dla Wspólnoty, utworzone w celu ochrony populacji dziko występujących ptaków lub siedlisk przyrodniczych lub gatunków będących przedmiotem zainteresowania Wspólnoty, gdyż OBSZAR OMAWIANY POŁOŻONY JEST POZA wszystkimi wymienionymi wyżej wielkopowierzchniowymi formami ochrony przyrody.

Ze względu na nieznaczny zakres przedsięwzięcia (około 2,0ha) i jego lokalizację w pobliżu istniejących już terenów obszaru wielofunkcyjnego preferowanego do rozwoju usług o znaczeniu ponadlokalnym i lokalnym oraz przyjętą funkcję terenu – zbliżoną do sąsiedniej, uznaje się ustalenia Jedenastej Zmiany Studium Uwarunkowań i Kierunków Zagospodarowania Przestrzennego Gminy Sanok jako nieuciążliwe dla środowiska i zdrowia ludzi, w rozumieniu przepisów odrębnych.

11. ZAŁĄCZNIKI

- Uchwała NR XXVIII/242/2013 Rady Gminy Sanok z dnia 25 marca 2013r, w sprawie przystąpienia do sporządzenia Jedenastej Zmiany Studium Uwarunkowań i Kierunków Zagospodarowania Przestrzennego Gminy Sanok.
- Załącznik Graficzny do Uchwały w sprawie uchwalenia Jedenastej Zmiany Studium Uwarunkowań i Kierunków Zagospodarowania Przestrzennego Gminy Sanok.
- Uzasadnienie do Uchwały NR XXVIII/242/2013 Rady Gminy Sanok z dnia 25 marca 2013r, w sprawie przystąpienia do sporządzenia Jedenastej Zmiany Studium Uwarunkowań i Kierunków Zagospodarowania Przestrzennego Gminy Sanok.
- Dokumentacja Fotograficzna.
- Jednolite części wód powierzchniowych.
- Jednolite części wód podziemnych.

**RADA GMINY
SANOK**

**UCHWAŁA NR XXVIII/242/2013
RADY GMINY w SANOKU
z dnia 25 marca 2013 r.**

w sprawie przystąpieniu do sporządzenia Jedenastej Zmiany Studium Uwarunkowań i Kierunków Zagospodarowania Przestrzennego Gminy Sanok.

Na podstawie art. 18 ust. 2 pkt 15 ustawy z dnia 8 marca 1990 r. o samorządzie gminnym / Dz. U. z 2001r Nr 142 poz. 1591 z późn. zm./ oraz art. 9 i art. 27 ustawy z dnia 27 marca 2003r o planowaniu i zagospodarowaniu przestrzennym / j.t. Dz.U. z 2012 r. poz. 647/

Rada Gminy w Sanoku
uchwala, co następuje:

§1

Przystąpić do sporządzenia Jedenastej Zmiany Studium Uwarunkowań i Kierunków Zagospodarowania Przestrzennego Gminy Sanok, zatwierdzonego Uchwałą Nr XXXV/227/98 Rady Gminy w Sanoku w dniu 16.06.1998r, z późniejszymi zmianami.

§2

Przedmiotem Jedenastej Zmiany Studium jest teren położony w granicach administracyjnych Gminy Sanok, przeznaczony pod zabudowę usługową wraz z infrastrukturą towarzyszącą, w granicach określonych na załączniku graficznym nr 1 w skali 1: 10 000, sporządzonym na kopii rysunku Studium, stanowiącym integralną część niniejszej uchwały

§3

Wykonanie uchwały zleca się Wójtowi Gminy Sanok.

§4

Uchwała wchodzi w życie z dniem podjęcia.

Przewodniczący
Rady Gminy w Sanoku

PRZEWODNICZĄCY
Rady Gminy Sanok
Tomasz Leudcki

UZASADNIENIE

**DO UCHWAŁA NR XXVIII/242/2013
RADY GMINY w SANOKU
z dnia 25 marca 2013 r.**

w sprawie przystąpienia do sporządzenia Jedenastej Zmiany Studium uwarunkowań i kierunków zagospodarowania przestrzennego, terenu położonego w gminie Sanok.

1. Wnioskodawcą opracowania Jedenastej Zmiany Studium są Państwo Cieślak Gabriela i Waław zam. 38-500 Sanok ul. Rzemieślnicza 27/27, współwłaściciele działek nr ew. 174/2; 174/3; 174/5, 173/1, 173/2, położonych w m. Czerteż, gmina Sanok, w obszarze planowanym do objęcia uchwałą o przystąpieniu do opracowania zmiany studium.

2. Wójt Gminy Sanok, po dokonaniu analizy istniejących uwarunkowań przestrzennych, zapisów „Studium uwarunkowań i kierunków zagospodarowania przestrzennego Gminy Sanok”, zatwierdzonego Uchwałą Nr XXXV/227/98 Rady Gminy w Sanoku w dniu 16 czerwca 1998r, z późniejszymi zmianami, Miejscowego Planu Ogólnego Zagospodarowania Przestrzennego Gminy Sanok ważnego do 31.12.2002, jak również Strategii rozwoju Gminy Sanok, postanowił przystąpić do opracowania Jedenastej Zmiany Studium uwarunkowań i kierunków zagospodarowania przestrzennego, terenu położonego w miejscowości Czerteż, gmina Sanok - obejmującego obszar oznaczony w załączniku graficznym, sporządzonym na rysunku Studium w skali 1: 10 000.

Jedenasta Zmiana Studium wynika z konieczności dostosowania ustaleń studium w zakresie przeznaczenia terenu pod usługi nieuciążliwe dla środowiska wraz z infrastrukturą towarzyszącą, na potrzeby opracowania miejscowego planu zagospodarowania przestrzennego.

Sporządzenie miejscowego planu zagospodarowania przestrzennego dla potrzeb zabudowy usługowej w zakresie usług nieuciążliwych dla środowiska wraz z infrastrukturą towarzyszącą, wymaga uprzedniego sporządzenia Jedenastej Zmiany Studium, w zakresie doprowadzenia do zgodności ustaleń zmienionego studium do ustaleń projektu miejscowego planu zagospodarowania przestrzennego dla przedmiotowego terenu.

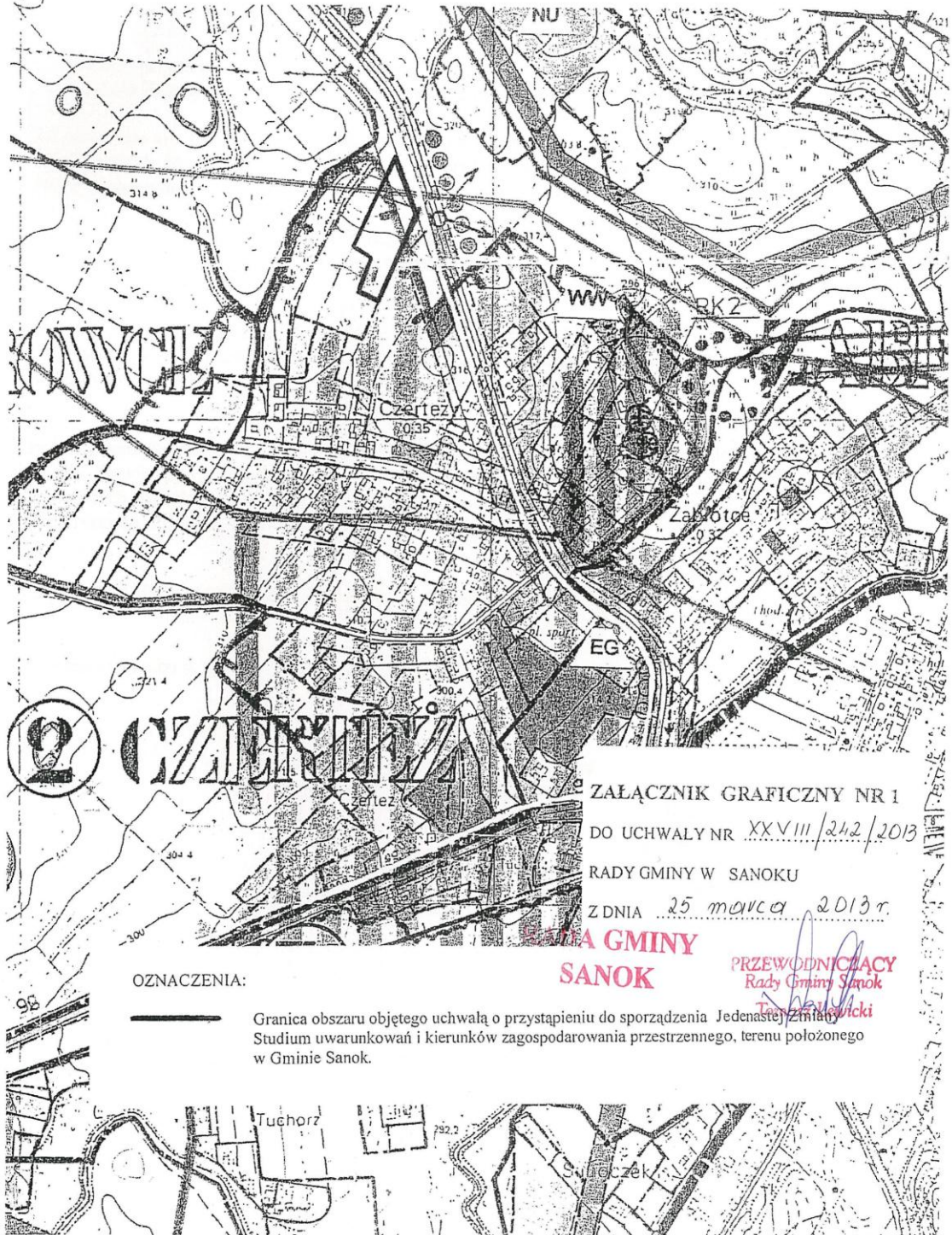
Uwzględniając wymogi przepisu art. 20 ustawy o planowaniu i zagospodarowaniu przestrzennym które stanowią, iż ustalenia planu miejscowego muszą być zgodne z ustaleniami studium uwarunkowań, w świetle braku zgodności ustaleń dotychczasowo obowiązującego studium, zachodzi konieczność dokonania, Jedenastej Zmiany Studium, aby opracować miejscowy plan zagospodarowania przestrzennego i dokonać zmiany przeznaczenia gruntów rolnych na cele nierolnicze i nieleśne w obszarze opracowania.

3. Podjęcie uchwały w sprawie przystąpienia do sporządzenia Jedenastej Zmiany Studium uwarunkowań i kierunków zagospodarowania przestrzennego, stworzy podstawy prawne i możliwości przestrzenne do zainwestowania terenu, w sposób uporządkowany, który ze względu na swoje położenie w bliskiej odległości drogi publicznej, przyniesie mieszkańcom Gminy Sanok korzyści społeczne i ekonomiczne.

p.o. WÓJTA GMINY SANOK
mgr Anna Piłatas

STUDIUM UWARUNKOWAŃ I KIERUNKÓW ZAGOSPODAROWANIA
PRZESTRZENNEGO GMINY SANOK.
POLITYKA PRZESTRZENNA I KIERUNKI ZAGOSPODAROWANIA
PRZESTRZENNEGO GMINY

Skala 1: 10 000



ZAŁĄCZNIK GRAFICZNY NR 1
DO UCHWAŁY NR XXVIII/242/2013
RADY GMINY W SANOKU
Z DNIA 25 marca 2013 r.

**RADA GMINY
SANOK**
PRZEWODNICZĄCY
Rady Gminy Sanok
Tomasz Zieliński

OZNACZENIA:

— Granica obszaru objętego uchwałą o przystąpieniu do sporządzenia Jedenastej Zmiany Studium uwarunkowań i kierunków zagospodarowania przestrzennego, terenu położonego w Gminie Sanok.

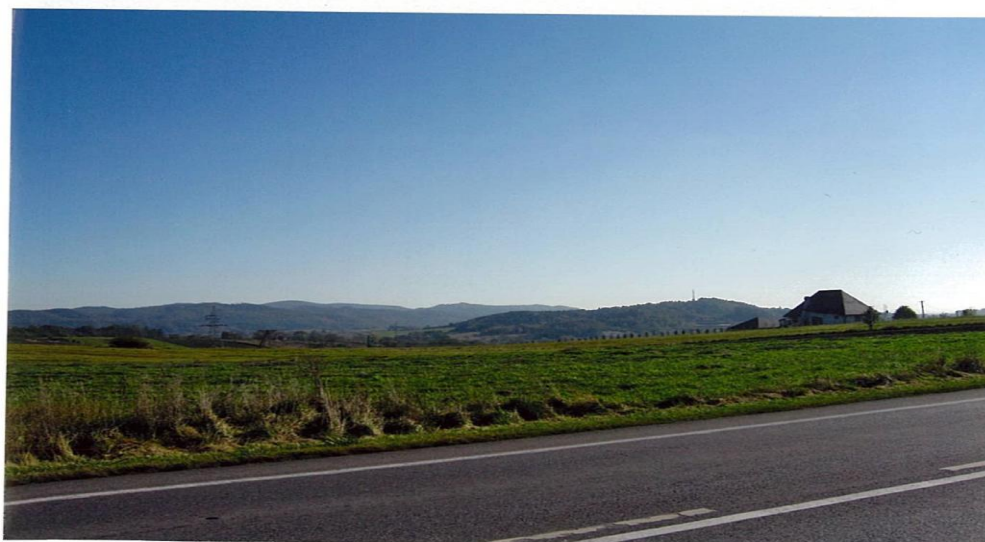
Dokumentacja fotograficzna:

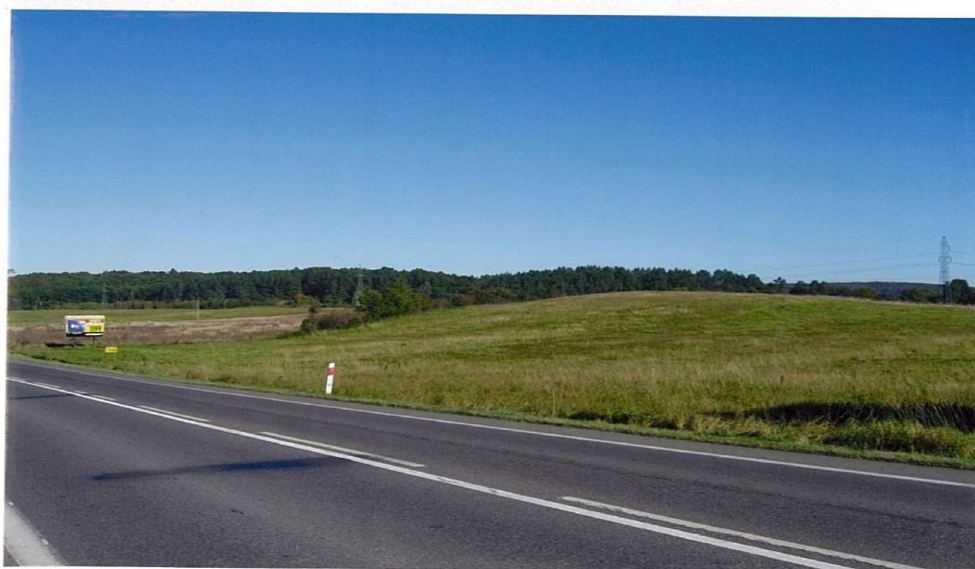
















Źródło: KZGW „Plan gospodarowania wodami na obszarze dorzecza Wisły”, Warszawa 2011.

Jednolita część wód powierzchniowych (JCWP)		Lokalizacja							Typ JCWP	Status	Ocena stanu	Ocena ryzyka nieosiągnięcia celów środowiskowych	Derogacje*	Uzasadnienie derogacji
Europejski kod JCWP	Nazwa JCWP	Scalona część wód powierzchniowych (SCWP)	Region wodny	Obszar dorzecza		Regionalny Zarząd Gospodarki Wodnej (RZGW)	Ekoregion							
				Kod	Nazwa		wg. Kondrackiego	wg. Illiesa						
PLRW20001222329	Sanoczek	GW0807	region wodny Górnej Wisły	2000	obszar dorzecza Wisły	RZGW w Krakowie	Karpaty (10)	Równiny Wschodnie (16)	Potok fliszowy (16)	naturalna część wód	dobry	niezagrożona	-	-

Jednolita część wód podziemnych (JCWPd)		Lokalizacja					Ocena stanu		Ocena ryzyka	Derogacje*	Uzasadnienie derogacji
Europejski kod JCWPd	Nazwa JCWPd	Region wodny	Obszar dorzecza		Regionalny Zarząd Gospodarki Wodnej (RZGW)	Ekoregion	ilościowego	chemicznego			
			Kod	Nazwa							
PLGW2200158	158	region wodny Górnej Wisły	2000	obszar dorzecza Wisły	RZGW w Krakowie	Karpaty (10)	dobry	dobry	niezagrożona	-	-